

**Uchwała Nr XXXV.204.2026  
Rady Powiatu Leskiego  
z dnia 19 maja 2026 r.**

**w sprawie przyjęcia „Strategii Rozwoju Powiatu Leskiego na lata 2025–2034”**

Na podstawie art. 12 pkt 9ca ustawy z dnia 5 czerwca 1998 r. o samorządzie powiatowym (t.j. Dz. U. z 2025 r. poz. 1684 z późn. zm.) oraz art. 3 pkt 3 i art. 4 ust. 1 ustawy z dnia 6 grudnia 2006 r. o zasadach prowadzenia polityki rozwoju (t.j. Dz. U. z 2025 r. poz. 198 z późn. zm.)

**Rada Powiatu Leskiego  
uchwala, co następuje:**

**§ 1.**

Przyjmuje się „Strategię Rozwoju Powiatu Leskiego na lata 2025–2034”, stanowiącą załącznik do niniejszej uchwały.

**§ 2.**

Wykonanie uchwały powierza się Zarządowi Powiatu Leskiego.

**§ 3.**

Uchwała podlega podaniu do publicznej wiadomości przez zamieszczenie w Biuletynie Informacji Publicznej oraz wywieszeniu na tablicy ogłoszeń Starostwa Powiatowego w Lesku.

**§ 4.**

Uchwała wchodzi w życie z dniem podjęcia.

**PRZEWODNICZĄCA**  
Rady Powiatu Leskiego  
*M. Mazurkiewicz*  
**Magdalena Mazurkiewicz**

**RADA POWIATU  
LESKIEGO**



Gmina wiejska  
Baligród



Gmina wiejska  
Cisna



Gmina miejsko-wiejska  
Lesko



Gmina wiejska  
Solina



Gmina wiejska  
Olszanica



# **Strategia Rozwoju Powiatu Leskiego na lata 2025-2034**

Lesko, kwiecień 2026 roku





**Zamawiający:**

Starostwo Powiatowe w Lesku  
ul. Rynek 1, 38-600 Lesko

**Wykonawca:**

Res Management Paweł Mentelski  
ul. Armii Krajowej 2, 36-200 Brzozów



## Spis treści

<b>I. Wprowadzenie do Strategii Rozwoju .....</b>	<b>6</b>
1. Istota programowania rozwoju i przebieg procesu programowania rozwoju Powiatu Leskiego.....	6
2. Podstawowe informacje na temat Powiatu Leskiego .....	8
<b>II. Podsumowanie analizy i diagnozy .....</b>	<b>12</b>
1. Wyzwania wybranych obszarów: rozwój społeczny .....	12
2. Wyzwania wybranych obszarów: gospodarka .....	15
3. Wyzwania wybranych obszarów - infrastruktura, przestrzeń i środowisko.....	17
4. Zidentyfikowane problemy Powiatu Leskiego w poszczególnych obszarach.....	18
5. Uwarunkowania wewnętrzne i zewnętrzne rozwoju Powiatu Leskiego w obszarach: rozwoju społecznego, gospodarki, infrastruktury, środowiska i przestrzeni .....	24
<b>III. Koncepcja Strategii Rozwoju.....</b>	<b>31</b>
1. Struktura koncepcji Strategii .....	31
2. Wizja rozwoju Powiatu Leskiego .....	31
3. Misja Powiatu Leskiego.....	33
4. Drzewo celów i kierunków rozwoju/działań Strategii.....	34
5. Wykaz kluczowych projektów strategicznych na lata 2025-2034.....	45
<b>IV. Zarządzanie wdrożeniem Strategii .....</b>	<b>47</b>
1. Organizacja wdrażania Strategii Rozwoju.....	47
2. Monitoring Strategii Rozwoju.....	48
3. Ewaluacja Strategii Rozwoju.....	51
4. Wskaźniki realizacji celów Strategii.....	52
5. Ocena zgodności strategii z dokumentami zewnętrznymi .....	52
6. Strategiczna ocena oddziaływania Strategii Rozwoju na środowisko .....	58
6.1. Podstawa i charakter oceny środowiskowej .....	58
6.2. Przebieg opiniowania projektu Strategii.....	58
6.3. Stanowisko Regionalnego Dyrektora Ochrony Środowiska w Rzeszowie .....	59
6.4. Ocena charakteru oddziaływań wynikających z realizacji Strategii .....	59



6.5. Zasady środowiskowe realizacji Strategii.....	60
6.6. Podsumowanie i wnioski.....	61
SPIS TABEL .....	62
SPIS RYSUNKÓW.....	62



## I. Wprowadzenie do Strategii Rozwoju

### 1. Istota programowania rozwoju i przebieg procesu programowania rozwoju Powiatu Leskiego

W procesie opracowania Strategii Rozwoju Powiatu Leskiego zostały przyjęte następujące założenia prac nad Strategią:

- 1) Zachowanie zasad zrównoważonego rozwoju.  
*Do istoty zasad zrównoważonego rozwoju należy całościowe ujmowanie jej podmiotu – powiatu w relacji z otoczeniem. Zachowanie równowagi rozwoju obejmuje trzy sfery: gospodarczą, społeczną, i infrastrukturalno-środowiskowo-przestrzenną.*
- 2) W opracowaniu diagnozy wykorzystano dostępne dane, analizy, badania zewnętrzne oraz informacje będące w posiadaniu Zamawiającego, wykonane do momentu rozpoczęcia prac nad Strategią, a także badania i analizy przeprowadzone w trakcie prac nad Strategią.
- 3) Prace prowadzone były z udziałem głównych Interesariuszy Strategii. Przez pojęcie „interesariusz” rozumie się, że jest to osoba, grupa osób, instytucja lub organizacja, która ma wpływ na ustalenia zawarte w strategii, albo której sytuacja może ulec zmianie w wyniku jej realizacji. Dlatego też w pracach nad opracowaniem Strategii, wspólnie ekspertami/konsultantami, uczestniczyli przedstawiciele władz samorządowych powiatu, gmin tworzących powiat, wytypowani pracownicy Starostwa Powiatowego, przedstawiciele z sektorów publicznego, prywatnego i pozarządowego.
- 4) Przyjęte zostały następujące zasady pracy nad opracowaniem Strategii:
  - Kierowanie i nadzorowanie prac przez przedstawicieli władz Powiatu zgodnie z przyjętym zakresem i harmonogramem prac.
  - Udział w pracach diagnostycznych, prognostycznych i projektowych przedstawicieli władz samorządowych.
  - Udział przedstawicieli gmin Powiatu.
  - Włączenie przedstawicieli 3 sektorów: publicznego, prywatnego i pozarządowego.
- 5) Założono uzyskanie spójności opracowywanej Strategii Powiatu z innymi ważnymi dla rozwoju zewnętrznymi dokumentami strategicznymi.

**Szczególną, wyodrębnioną poniżej grupę założeń do prac nad Programem stanowiły prezentowane poniżej założenia metodyczne:**

- 1) Praca nad opracowaniem Strategii była realizowana metodą mieszaną: ekspercką i uspołecznioną (partycypacyjną). Oznacza to, że rezultaty były wypracowane przy



udziale zespołów w ramach przeprowadzonych 6 warsztatów. Praca warsztatowa była prowadzona przez konsultanta, który oprócz kierowania procesem pracy, prezentował swoją wiedzę fachową i doświadczenie w tym zakresie.

2) W diagnozie stosowane były następujące rodzaje kryteriów oceny stanu istniejącego:

- **Kryteria społeczne** obejmujące warunki życia (poziom zaspokojenia potrzeb) mieszkańców.
- **Kryteria funkcjonalne** uwzględniające sprawność bądź awaryjność systemów zasilania w media, systemów bezpieczeństwa, obsługi użytkowników obszaru powiatu oraz stopień elastyczności i podatności na przekształcenia.
- **Kryteria porównawcze** wynikające z odniesień do innych, podobnych jednostek w skali lokalnej, regionu i kraju.

### Obszary strategii

Do programowania strategii rozwoju dokonany został podział na trzy obszary. W ramach tych obszarów przyjęto również zakresy przedmiotowe widoczne poniżej:

**1) Obszar: rozwój społeczny, obejmujący:**

- kapitał ludzki, edukację publiczną,
- promocję i ochronę zdrowia,
- pomoc społeczną, wspieranie osób niepełnosprawnych,
- politykę prorodzinną,
- kulturę, kulturę fizyczną,
- porządek publiczny i bezpieczeństwo obywateli,
- przeciwdziałanie bezrobociu,
- dziedzictwo kulturowe.

**2) Obszar: infrastruktura, przestrzeń i środowisko, obejmujący:**

- infrastrukturę drogową powiatu,
- transport zbiorowy,
- gospodarkę nieruchomościami,
- ochronę środowiska i przyrody.

**3) Obszar: gospodarka, obejmujący:**

- przedsiębiorczość,
- turystykę,
- rolnictwo i leśnictwo,
- aktywizację lokalnego rynku pracy,
- promocję gospodarczą Powiatu Leskiego.





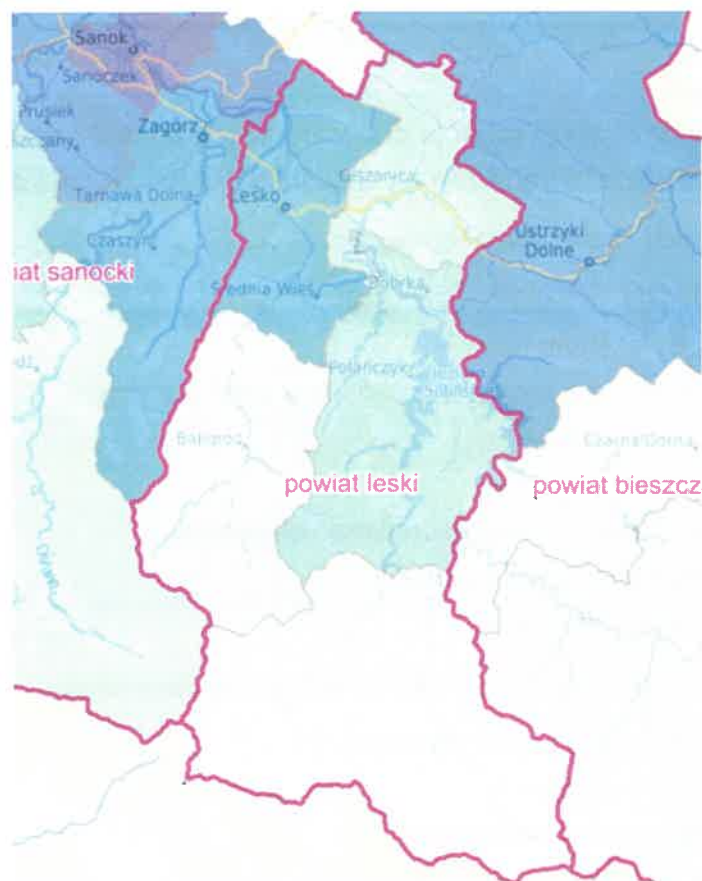
## 2. Podstawowe informacje na temat Powiatu Leskiego

Powiat Leski został utworzony w 2002 roku z części obszaru ówczesnego powiatu bieszczadzkiego. Jego siedzibą jest miasto Lesko, będące jedynym miastem w powiecie. Powiat położony jest w województwie podkarpackim. Od południa graniczy ze słowackim Krajem Preszowskim, od zachodu z powiatem sanockim, a od wschodu z Powiatem Bieszczadzkim.

Pod względem administracyjnym powiat tworzą:

- Gmina miejsko-wiejska: Lesko,
- Gminy wiejskie: Baligród, Cisna, Olszanica i Solina.

Rysunek 1. Gminy Powiatu Leskiego



Źródło: opracowanie własne na podstawie danych [www.gminy.pl](http://www.gminy.pl)

Powiat odznacza się szczególnymi wartościami przyrodniczymi, rozległymi obszarami leśnymi oraz zróżnicowaną, unikalną w skali Polski i Europy florą i fauną - prawie cały jego obszar jest chroniony. Wszystkie gminy znajdują się na terenie Wschodniobeskidzkiego Obszaru Chronionego Krajobrazu.



Powiat Leski zajmuje obszar 835km<sup>2</sup>, co stanowi 4,6% powierzchni województwa podkarpackiego. Największą, pod względem powierzchni gminą powiatu jest gmina wiejska Cisna, która zajmuje obszar 287,3km<sup>2</sup>, co stanowi blisko 35% całkowitej powierzchni obszaru jego działania. Drugą, co do wielkości, największą gminą w powiecie jest gmina Solina, która zajmuje obszar 184,5km<sup>2</sup> (22,1% całkowitej powierzchni obszaru działania powiatu). Z kolei najmniejszą gminą jest Olszanica, która zajmuje 93,6km<sup>2</sup>, co stanowi 11,2% powierzchni obszaru powiatu.

Gęstość zaludnienia w powiecie, w 2023 wynosiła 30,4 osoby na km<sup>2</sup> i była znacznie niższa w stosunku do gęstości w całym województwie podkarpackim (119,9 osób na km<sup>2</sup>) i kraju (116,1 osoby na km<sup>2</sup>).

Zgodnie z danymi Głównego Urzędu Statystycznego z 2023r. liczba mieszkańców Powiatu Leskiego wynosiła 25 397 osób, co stanowiło o 4,6% mniej w stosunku do liczby ludności z 2017r. (który jest punktem odniesienia). Na przestrzeni lat 2017-2023 można było zaobserwować tendencję spadkową w liczbie ludności we wszystkich gminach wchodzących w skład powiatu. Podobną tendencję odnotowano w sąsiednim Powiecie Bieszczadzkim, do którego jest porównywany w niniejszej analizie Powiat Leski (Powiat Bieszczadzki również jest położony w województwie podkarpackim i ma podobny charakter – powierzchnia, którą zajmuje, duże obszary leśne, niska gęstość zaludnienia oraz rozwinięta turystyka).

Tabela 1. Ludność na 1 km<sup>2</sup> w latach 2017-2023 w jednostkach administracyjnych Powiatu Leskiego

Jednostka terytorialna	2017	2018	2019	2020	2021	2022	2023
<b>Powiat Leski</b>	<b>31,9</b>	<b>31,8</b>	<b>31,7</b>	<b>31,1</b>	<b>30,8</b>	<b>30,6</b>	<b>30,4</b>
Miasto i Gmina Lesko	102,7	101,8	101,6	99,1	98,3	97,7	97,0
Gmina Olszanica	53,1	52,5	52,3	51,5	50,7	50,1	49,8
Gmina Baligród	19,9	20,1	20,0	19,5	19,4	19,3	19,2
Gmina Solina	28,8	29,0	28,9	28,9	28,5	28,4	28,2
Gmina Cisna	6,1	6,2	6,1	6,0	5,9	5,9	5,9
Powiat bieszczadzki	19,2	19,2	19,0	18,5	18,4	18,2	18,1

Źródło: Opracowanie własne na podstawie danych GUS, BDL

Dane statystyczne za lata 2017-2023 jednoznacznie wskazują tendencję spadkową w przyroście naturalnym, a w ostatnich trzech latach odnotowano ujemny przyrost naturalny. Wprawdzie jest to ogólna tendencja w skali kraju, jednak należy wypracować rozwiązania możliwe do przeprowadzenia w skali powiatu, które mogłyby chociaż w niewielkiej skali wpłynąć na zmianę tej sytuacji.



We wszystkich jednostkach terytorialnych, wchodzących w skład powiatu, największy udział w ogólnej liczbie ludności miała grupa wiekowa w przedziale 35-54 lata i oscylowała w granicach 28,39-33,45% ogólnej populacji jednostki. Stosunkowo niski udział w 2023 roku w ogólnej populacji miały osoby w wieku 65+. Najwięcej osób w tej kategorii zamieszkuje obszar gminy miejsko-wiejskiej Lesko – 21,49%, najmniej w gminie wiejskiej Cisna – 17,53%.

Tabela 2. Struktura wiekowa w poszczególnych jednostkach terytorialnych Powiatu Leskiego

Przedział wiekowy	Miasto i Gmina Lesko	% udział	Gmina Olszanica	% udział	Gmina Baligród	% udział	Gmina Solina	% udział	Gmina Cisna	% udział
0-19	2104	19,47	870	18,67	580	19,06	923	17,75	270	15,99
20-34	1649	15,26	848	18,19	566	18,60	924	17,77	305	18,06
35-54	3302	30,56	1424	30,55	864	28,39	1578	30,35	565	33,45
55-64	1428	13,22	628	13,47	425	13,97	747	14,37	253	14,98
65+	2322	21,49	891	19,12	608	19,98	1027	19,75	296	17,53

Źródło: Opracowanie własne na podstawie danych GUS, BDL

Szczególną uwagę zwraca bardzo wysoki poziom bezrobocia. Według danych GUS stopa bezrobocia rejestrowanego w Powiecie Leskim wyniosła na koniec lipca 2025 roku 17,7%, co daje czwarte miejsce wśród wszystkich powiatów w Polsce. Jest to poziom alarmująco wysoki.

Zapewne powyższe dane determinują to, że potencjał gospodarczy powiatu oparty jest głównie na bardzo wysokiej przedsiębiorczości mieszkańców, są niejako zmuszeni do szukania możliwości zarobkowania. Głównie są to mikroprzedsiębiorstwa i małe przedsiębiorstwa – stanowią ok. 98% wszystkich działających tu podmiotów.

W 2023 roku na terenie Powiatu Leskiego do rejestru REGON wpisanych było 3785 podmiotów. Na 10 tys. ludności przypadało tutaj 1490 podmiotów. Dla porównania w województwie podkarpackim analizowany wskaźnik w tym roku wyniósł 1009.

Ze względu na specyficzne uwarunkowania – potencjał turystyczny – swoje przedsięwzięcia lokują tutaj też firmy z całej Polski.

W podziale na sekcje PKD 2007 liczba podmiotów gospodarczych w 2023 roku przedstawiała się następująco:

- działalność związana z zakwaterowaniem i usługami gastronomicznymi - 816 podmiotów;
- działalność związana z handlem hurtowym i detalicznym, naprawą pojazdów samochodowych, włączając motocykle - 570 podmiotów;
- budownictwo - 511 podmiotów gospodarczych.



Ze względu na uwarunkowania przyrodnicze oraz tradycje duże znaczenie dla gospodarki powiatu ma rolnictwo, leśnictwo, łowiectwo i rybactwo - 280 podmiotów.

Leśnictwo jest jedną z najważniejszych gałęzi gospodarki w powiecie. Zgodnie z danymi z 2019 roku w Nadleśnictwie Cisna powierzchnia lasów ogółem wynosiła 25 355 ha, a w Nadleśnictwie Baligród 30 579 ha. Łącznie, powierzchnia lasów w powiecie leskim wynosi około 55 934 ha.

Lesistość Powiatu Leskiego, czyli stosunek powierzchni lasów do całkowitej powierzchni powiatu, wynosi około 66,8%. Dla porównania, średnia lesistość w Polsce wynosi około 29,6% (dane GUS).

W 2024 roku decyzją Ministerstwa Klimatu i Środowiska obowiązują ograniczenia w zakresie wycinki lasów. Ograniczenia te mają na celu ochronę cennych ekosystemów leśnych, jednak z punktu widzenia przedsiębiorców z tej branży, są ograniczeniem możliwości prowadzenia działalności lub jej rozwijania.

## II. Podsumowanie analizy i diagnozy

### 1. Wyzwania wybranych obszarów: rozwój społeczny

#### *Edukacja, główne wyzwania*

Na terenie Powiatu Leskiego można wyróżnić kilka obszarów, które wymagają podjęcia działań: podstawowym zagrożeniem stabilnego funkcjonowania oświaty jest wciąż zmniejszająca się ilość środków finansowych niezbędnych do pokrycia rosnących wydatków osobowych oraz związanych z bieżącym utrzymaniem infrastruktury. Wynika to w dużym stopniu ze sposobu naliczania subwencji oświatowej. W sytuacji gdy subwencja nie jest wystarczająca na utrzymanie szkół powiat musi dopłacać z własnego budżetu. Dopłaty sięgają kilkudziesięciu procent kosztów (różnie w zależności od liczby uczniów i struktury szkół).  
Możliwe działania:

- Zwiększanie konkurencyjności oferty edukacyjnej szkół dla których powiat jest organem prowadzącym - system kształcenia zawodowego powinien odpowiadać wymaganiom rynku pracy, nadążać za zmianami technologicznymi zachodzącymi w gospodarce (m.in. w ofercie programowej należy uwzględnić kształcenie w zakresie posługiwania się AI) i zapewniać należyłą jakość oferty edukacyjnej.
- Systematyczne uzupełnianie wyposażenia dydaktycznego szkół
- Wspieranie, w tym finansowe, nauczycieli do systematycznego podnoszenia kwalifikacji.
- Promocja oferty edukacyjnej poza powiatem.

#### *Pomoc społeczna, główne wyzwania*

Obszary, które szczególnie wymagają podjęcia działań:

- Wobec wysokiej dynamiki wzrostu grupy osób starszych, istnieje potrzeba rozszerzenia oferty pomocy społecznej osobom starszym i chorym, z niepełnosprawnościami, w tym zwiększanie liczby miejsc w DPS.
- Podjąć działania na rzecz utworzenia Zakładu Opiekuńczo-Leczniczego działającego jako zakładu opieki zdrowotnej powiązanego z NFZ.
- Promocja idei rodzicielstwa zastępczego.
- Organizowanie sieci rodzinnej pieczy zastępczej.
- Rozwijanie ofert dziennych form wsparcia dla seniorów, w ramach pomocy społecznej lub organizacji pozarządowych np. Domy Dziennego Pobytu, Kluby Seniora itp.
- Podnoszenie świadomości społecznej na temat potrzeb ludzi starszych czy w inny sposób zagrożonych wykluczeniem społecznym – np. rozwijanie wolontariatu.

### **Opieka zdrowotna, główne wyzwania**

Obszary, które szczególnie wymagają podjęcia działań:

- Wypracować jak najbardziej racjonalne scenariusze restrukturyzacji Szpitala Powiatowego w Lesku, aby ograniczyć problemy finansowe, a jednocześnie zapewnić mieszkańcom usługi medyczne na wysokim poziomie.
- Ograniczyć koszty społeczne podjętych działań opisanych w powyższym punkcie.
- Z uwagi na tendencje wzrostu zachorowalności mieszkańców (szczególnie na nowotwory) i demograficznego starzenia się społeczeństwa, istnieje konieczność zwiększenia dostępności diagnostyki i świadczeń zdrowotnych w tym zakresie.
- W celu poprawy dostępności do świadczeń zdrowotnych wskazana jest realizacja programów polityki zdrowotnej obejmująca jak największą liczbę osób i inwestowania w profilaktykę zdrowotną przy intensywnych negocjacjach/lobbowaniu z NFZ, Ministerstwem Zdrowia, oraz samorządami gmin powiatu i Województwa Podkarpackiego.
- Utrzymać kadrę medyczną – istnieje zagrożenie, że lekarze i średni personel medyczny odejdą do innych szpitali.

### **Kultura, główne wyzwania**

Wyzwaniem na kolejne lata realizacji Strategii będą:

- Promowanie wydarzeń kulturalnych realizowanych na terenie powiatu, w tym również przez inne podmioty.
- Współpraca samorządów Powiatu w przygotowywaniu i upowszechnianiu oferty kulturalnej.
- Lepsze wykorzystanie unikalnych walorów przyrodniczo-środowiskowych oraz bogatego dziedzictwa kulturowego do tworzenia atrakcyjnej oferty kulturalnej, w tym również dla turystów.
- Dostosowywanie oferty kulturalnej do zróżnicowanych potrzeb różnych grup mieszkańców.

### **Sport, główne wyzwania**

Wyzwaniem na kolejne lata będą działania sprzyjające utrzymaniu jak najdłużej dobrej sprawności i aktywności fizycznej mieszkańców zwłaszcza w kontekście prognozowanego w najbliższych latach spadku liczby ludności w Powiecie Leskim oraz starzenia się społeczeństwa.

Zatem wyzwaniem na kolejne lata realizacji Strategii będzie:

- Opracowanie koncepcji tworzenia i promocji kultury fizycznej, zdrowego stylu życia aktywności turystycznej powiatu o jego unikalne walory: góry, rzeki górskie, zbiorniki zaporowe, szlaki turystyczne we współpracy z lokalnymi partnerami:



gminami, nadleśnictwami, z Bieszczadzkim Parkiem Narodowym, z organizacjami pozarządowymi.

- Rozwijanie infrastruktury sportowej i turystycznej – zwiększanie jej dostępności oraz utrzymanie jej w dobrym stanie.
- Promocja zdrowego stylu życia, przy współudziale - szkół podstawowych i średnich, organizacji pozarządowych (w tym klubów sportowych, OSP).

### *Dziedzictwo kulturowe, główne wyzwania*

Powiat Leski ma niezwykłą historię i tradycję wielokulturową. Dziedzictwo wielokulturowe jest zachowane w architekturze, cerkwiach, tradycjach kulinarnych i organizowanych imprezach prezentujących tradycje. Należy jednak pamiętać, że skutki wydarzeń historycznych, zwłaszcza okresu II Wojny Światowej, w znacznym stopniu zniszczyły dziedzictwo kulturowe obszaru powiatu. Materialnymi artefaktami są szczególnie cerkwie greckokatolickie i prawosławne w wielu wsiach (część adaptowana jako muzea lub obiekty sakralne), zabytkowe cmentarze i kirkuty – pozostałości po dawnych społecznościach żydowskich i łemkowskich.

Wszystko to sprawia, że należy podjąć zdecydowane działania, które pozwolą zachować lub wręcz uratować te elementy naszej kultury. Tymi działaniami powinny być:

- Utrzymanie w dobrym stanie i/lub poprawa stanu technicznego zabytkowych obiektów.
- Upowszechnianie świadomości wartości jakości krajobrazu kulturowego.
- Zainteresowanie władz samorządowych szczebla gminnego problematyką ochrony dziedzictwa kulturowego, wypracowanie wspólnych działań na różnych szczeblach administracji.
- Pełniejsze wykorzystanie dziedzictwa kulturowego do uatrakcyjniania oferty turystycznej. Znamiennym przykładem są np. Muzeum Kultury Duchowej i Materialnej Bojków w Myczkowie, czy odbudowana społecznym zaangażowaniem cerkiew pw. św. Męczennicy Paraskewii w Łopience.

### *Usługi administracyjne, główne wyzwania*

Najważniejszym wyzwaniem będzie bardziej intensywna promocja e-usług oraz zachęcanie obywateli i przedsiębiorców do kontaktów ze Starostwem Powiatowym w Lesku drogą elektroniczną. Osobnym wyzwaniem będzie masowe podnoszenie podstawowych kompetencji społeczeństwa w zakresie AI, rozwijanie oferty szkół w zakresie umiejętności uczniów i nauczycieli. Dotyczy to również podjęcia działań koniecznych do poprawy poziomu zaawansowania cyfrowego Starostwa Powiatowego, co będzie wiązało się z przygotowaniem merytorycznym pracowników oraz inwestycjami w nowy sprzęt i niezbędne, nowoczesne oprogramowanie.

Wbrew obawom, celem wdrażania sztucznej inteligencji w administracji publicznej nie jest zastępowanie urzędników, lecz wspieranie ich pracy poprzez wydajne i nowoczesne narzędzia. Pracownicy administracji wykonują wiele zadań opartych na analizie tekstów,

przygotowywaniu dokumentów czy realizacji powtarzalnych procesów – a to właśnie obszary, w których generatywna AI może znacząco zwiększyć efektywność i odciążyć z rutynowych obowiązków.

### **Bezpieczeństwo publiczne, główne wyzwania**

Powiat ma konkretne zadania ustawowe związane z bezpieczeństwem mieszkańców. Wynikają one głównie z ustawy o samorządzie powiatowym. Występowanie zagrożeń w wielu przypadkach uzależnione jest od specyfiki obszaru, istniejącej infrastruktury czy przyjętych rozwiązań w zakresie zarządzania kryzysowego.

Istnienie różnego rodzaju zagrożeń naturalnych, technicznych, społecznych, zdrowotnych, i ekologicznych wymaga integracji działań administracji publicznej (powiat i gminy powiatu), służb ratowniczych, porządkowych i specjalistycznych.

Położenie powiatu w pobliżu granicy z Ukrainą, gdzie trwa wojna oraz wielokrotne naruszenia polskiej przestrzeni powietrznej wskazują, że pilnym wyzwaniem będzie zapewnienie sprawnego działania/współpracy wymienionych instytucji i służb w zakresie zapewnienia bezpieczeństwa mieszkańców i osób przebywających czasowo na terenie powiatu.

Dużym wyzwaniem jest również praktycznie nikła wiedza i kompetencje mieszkańców w zakresie zachowania się w obliczu zagrożeń.

Ze względu na duży i rosnący ruch turystyczny zwiększona jest również liczba kolizji i wypadków drogowych – tu niezbędna będzie współpraca zarządców dróg i służb odpowiedzialnych za bezpieczeństwo.

Kolejnym obszarem, ważnym z punktu widzenia zapewnienia bezpieczeństwa, są zbiorniki zaporowe Solina i Myczkowce oraz rzeki górskie. Dotyczy to nie tylko wykorzystania turystycznego, sportowego, ale również zapewnienia wody pitnej.

Wyzwaniem będzie również wygospodarowanie środków na zadania w ramach ochrony ludności i obrony cywilnej.

## **2. Wyzwania wybranych obszarów: gospodarka**

### **Gospodarka i rynek pracy, główne wyzwania**

Na terenie Powiatu Leskiego wyróżnia się kilka obszarów, które wymagają podjęcia działań (możliwych z punktu widzenia realizacji zadań własnych powiatu, w ramach współpracy z gminami tworzącymi powiat, z władzami Województwa Podkarpackiego oraz z wykorzystaniem zewnętrznych środków pomocowych – dotyczy to wszystkich poniżej opisanych obszarów):

- Promowanie i upowszechnianie idei lokalnej przedsiębiorczości, w szczególności na obszarach wiejskich.



- Wspieranie przedsiębiorców branży turystycznej w zakresie „wydłużania” sezonu turystycznego (przykład BIESZCZAD.ski Wańkowa w gminie Olszanica), organizowanie atrakcyjnych imprez zachęcających turystów do odwiedzin powiatu.
- Dostosowywanie profilu kształcenia młodzieży i dorosłych do aktualnych potrzeb rynku pracy.
- Przeciwdziałanie zjawisku bezrobocia, w szczególności wśród grup społecznych wykluczonych lub zagrożonych wykluczeniem oraz mniej wykwalifikowanych.
- Wzmacnianie skuteczności Powiatowego Urzędu Pracy w pomocy osobom bezrobotnym w zakresie poszukiwania pracy m.in. poprzez pośrednictwo pracy, organizowanie szkoleń, kursów, współpracy z przedsiębiorcami, a zwłaszcza ich aktywizacji zawodowej.
- Ścisła współpraca z Nadleśnictwami Baligród i Cisna m.in. w zakresie wykorzystywania dróg powiatowych do przewozu pozyskanego drewna.
- Działania na rzecz ograniczenia szkód w uprawach rolnych, powodowanych przez dzikie zwierzęta.

### *Wizerunek i promocja, główne wyzwania*

Na terenie Powiatu Leskiego można wyróżnić kilka obszarów, które wymagają podjęcia działań:

- Budowa trwałych relacji z gminami z powiatu poprzez prowadzenie powiązanych ze sobą działań promujących oferty usług, produktów lub innych dóbr oferowanych klientom z terenu powiatu jak i turystom (szacuje się, że rocznie liczba turystów odwiedzających Powiat Leski, korzystających z obiektów noclegowych, mieści się w przedziale 200-250 tysięcy osób. Jest to potencjał, unikalny w skali województwa, który należy wykorzystać gospodarczo, a to będzie wymagało właśnie wspólnych działań, a nie tylko konkurencji między sobą gmin czy poszczególnych gestorów turystyki.
- Działanie na rzecz wdrożenia zintegrowanej oferty turystycznej - wspólnego produktu tworzonego przez wielu gestorów turystyki, powiązanego jednym systemem rezerwacji lub kartą rabatową.
- Intensyfikowanie działań z zakresu promocji gospodarczej Powiatu Leskiego.
- Poszerzenie grona odbiorców przekazów medialnych i działań promocyjnych powiatu.

### *Sytuacja finansowa Powiatu, główne wyzwania*

Przy stosunkowo stabilnej sytuacji finansowej Powiatu Leskiego do najważniejszych wyzwań powiatu będzie należało:

- Utrzymanie równowagi pomiędzy dochodami i wydatkami, przy zachowaniu wysokiego poziomu wydatków inwestycyjnych.
- Optymalizowanie wydatków związanych z utrzymaniem szpitala i szkół

- systematycznego wzrostu dochodów podatkowych.
- Większa skuteczność w pozyskiwaniu dotacji z UE i programów rządowych oraz optymalizacja opłat lokalnych i podatków.
- Zwiększanie dochodów poprzez rozwijanie turystyki i rekreacji, np. inwestując w wyciągi narciarskie, szlaki czy muzea oraz tworząc zintegrowane pakiety turystyczne (należy opracować możliwe do wdrożenia formy działalności np. jako jednostka organizacyjna, spółka z udziałem powiatu, koncesja, dzierżawa).
- współpracę z sektorem prywatnym, pozyskiwanie dotacje na te działania oraz optymalizując opłaty lokalne.

### 3. Wyzwania wybranych obszarów - infrastruktura, przestrzeń i środowisko

#### *Infrastruktura techniczna, główne wyzwania*

Do głównych wyzwań Powiatu będą w najbliższych latach należały takie działania jak:

- Utrzymanie dobrego stanu i bezpieczeństwa na drogach powiatowych, w tym zimowego ich utrzymania.
- Rozwijanie sieci nowoczesnych parkingów, zwłaszcza w miejscach atrakcyjnych turystycznie.
- Podejmowanie działań na rzecz budowy oświetlenia i chodników przy drogach o dużym natężeniu ruchu, szczególnie przy drogach wojewódzkich.
- Rozwijanie sieci dróg rowerowych, tras pieszych oraz infrastruktury dla kamperów (dynamicznie rosnący ruch turystyczny w powiecie).

#### *Komunikacja publiczna, główne wyzwania*

Do głównych wyzwań Powiatu Leskiego będą w najbliższych latach należały takie działania jak:

- Poprawa i wyrównywanie dostępu komunikacyjnego miejscowości w Powiecie.
- Zapewnianie bezpieczeństwa użytkowników transportu zbiorowego.
- Uzyskanie zdolności do organizowania finansowania organizacji transportu publicznego.

#### *Środowisko, główne wyzwania*

Do głównych wyzwań Powiatu Leskiego będą w najbliższych latach należały takie działania jak:

- Uporządkowanie gospodarki wodnej, zwłaszcza w zakresie dostępu mieszkańców do wody pitnej.
- Przygotowanie powiatu do powodzi m.in.: inwestycji w infrastrukturę retencyjną/przeciwpowodziową np. polderów pierwszego spływu, opracowanego i sprawdzonego systemu współpracy między służbami i gminami, wyznaczeniu stref ewakuacji i edukacji społecznej.

- Współpraca z Państwowym Gospodarstwem Wodnym Wody Polskie – RZGW w Rzeszowie, które odpowiada za utrzymanie, bezpieczeństwo, gospodarkę wodną, turystykę i energetykę na zbiornikach zaporowych w Solinie, Myczkowcach i na Sanie oraz innych ciekach wodnych.
- Ograniczenie zanieczyszczenia wód zwłaszcza zbiorników zaporowych i głównych rzek.
- Retencjonowanie wody jako zasobu coraz bardziej poszukiwanego, kluczowego dla życia, gospodarki (w powiecie zwłaszcza turystyki) i ochrony środowiska.
- Likwidowanie nielegalnych wysypisk śmieci i odpadów niebezpiecznych - we współpracy z gminami.
- Zanieczyszczenie wód i gleb oraz powietrza.

#### 4. Zidentyfikowane problemy Powiatu Leskiego w poszczególnych obszarach

Na podstawie przeprowadzonych warsztatów diagnostycznych, analizy desk research oraz badania społecznego zostały zidentyfikowane główne problemy Powiatu.

Na potrzeby pracy nad strategią przyjęta została następująca definicja problemu: nieakceptowana sytuacja odnosząca się do podmiotu strategii, uniemożliwiająca utrzymanie pożądanego stanu lub osiągnięcie zamierzonych celów/rezultatów, a także nieakceptowany skutek oddziaływania wewnętrznych lub zewnętrznych czynników rozwojowych.

Problemy zostały określone w trzech obszarach: gospodarki, rozwoju społecznego oraz infrastruktury, przestrzeni i środowiska.

##### 4.1. Obszar analizy: rozwój społeczny

###### *Kapitał ludzki i edukacja publiczna*

- 1) Bardzo duży odpływ ludzi młodych z powiatu wynikający z braku perspektyw zatrudnienia i rozwoju.
- 2) Wykluczenie komunikacyjne powodujące bariery w dojazdach do szkół, udziale w zajęciach pozalekcyjnych oraz wydarzeniach kulturalnych i sportowych.
- 3) Mało konkurencyjna oferta edukacyjna w stosunku do otoczenia.
- 4) Deficyt osób o wysokich, specjalistycznych kwalifikacjach zawodowych (np. lekarze, specjaliści z różnych dziedzin).
- 5) Brak zakładów pracy chronionej.
- 6) Niewystarczające wyposażenie w pomoce i sprzęt dydaktyczny w szkołach.
- 7) Niewystarczająca oferta doradztwa zawodowego dla młodzieży.
- 8) Niewystarczająca współpraca szkół z lokalnymi pracodawcami.

###### *Kapitał społeczny*

- 9) Stosunkowo niski poziom w świadomości mieszkańców co do roli i zadań powiatu (niski poziom tożsamości mieszkańców z Powiatem).



- 10) Tradycyjne, stereotypowe podejście, do kontaktu z instytucjami publicznymi (dystans).
- 11) Skutki wynikające ze starzejącego się społeczeństwa.
- 12) Niska aktywność osób w wieku senioralnym.
- 13) Niewykorzystany potencjał ludzi w wieku senioralnym do rozwoju społeczności lokalnej (ich wiedza, doświadczenie, mądrość życiowa, srebrna gospodarka).
- 14) Niewystarczająca współpraca z podmiotami z sektorów NGO, publicznego i prywatnego.

### **Promocja i ochrona zdrowia**

- 15) Wysoki poziom zadłużenia szpitala powiatowego.
- 16) Częste przypadki wśród mieszkańców złego odbioru działań i zachowań pracowników służby zdrowia (brak empatii).
- 17) Pogarszający się wizerunek społeczny szpitala i jego personelu.
- 18) Bardzo długi czas oczekiwania na wizyty u specjalistów.
- 19) Brak Zakładów Opieki Leczniczej.
- 20) Brak miejsc opieki hospicyjnej i paliatywnej.
- 21) Mała dostępność poradni/oferty zdrowia psychicznego dla dzieci i młodzieży.

### **Pomoc społeczna**

- 22) Niewystarczająca liczba miejsc w domach pomocy społecznej na terenie powiatu.
- 23) Brak miejsc lokalowych wsparcia osób w kryzysie bezdomności.
- 24) Brak placówki opiekuńczo-wychowawczej na terenie powiatu.
- 25) Niewystarczająca liczba rodzin zastępczych.
- 26) Brak zakładów aktywności zawodowej.
- 27) Brak centrów integracji społecznej.
- 28) Brak OIK (Ośrodek Interwencji Kryzysowej).

### **Polityka prorodzinna**

- 29) Niedostatek wydarzeń integrujących rodziny.
- 30) Niezaspokojone potrzeby opieki dzieci do lat 3 (brakuje miejsc w żłobkach).
- 31) Brak długoterminowej polityki demograficznej (np. zachęt do osiedlania się rodzin).
- 32) Nierówności w dostępie do usług rodzinnych między gminami (brak informacji co to są usługi rodzinne).

### **Wspieranie osób z niepełnosprawnościami**

- 33) Ograniczony dostęp do pomocy specjalistycznej (diagnoza i terapia, specjalistyczny sprzęt rehabilitacyjny, wsparcie psychologiczne).

- 34) Niewystarczająca dostępność przestrzeni i obiektów publicznych osób z niepełnosprawnością i szczególnymi potrzebami.
- 35) Brak zakładów pracy chronionej.
- 36) Niewystarczająca liczba asystentów osobistych osób z niepełnosprawnością.
- 37) Mała liczba miejsc pracy dostosowanych do różnych niepełnosprawności.

### **Kultura**

- 38) Niewystarczająca promocja i koordynacja wydarzeń kulturalnych w powiecie.
- 39) Niewykorzystany potencjał Zamku Kmitów w Lesku.
- 40) Niewykorzystany potencjał dziedzictwa kulturowego i przyrodniczego.
- 41) Zanikanie tradycji kulturowych i rzemiosła, ginących zawodów.
- 42) Niska świadomość znaczenia wartości dziedzictwa kulturowego w społeczności powiatu.
- 43) Brak sieci współpracy instytucji kultury na poziomie powiatu.
- 44) Brak promocji wielokulturowości regionu.

### **Kultura fizyczna**

- 45) Brak wydzielonych tras rowerowych i ścieżek biegowych, niezależnych od jezdni. (patrz podzespół społeczny).
- 46) Ograniczona oferta zajęć pozalekcyjnych i czasu wolnego dla różnych grup wiekowych mieszkańców.
- 47) Niewystarczająco wykorzystane istniejące zasoby infrastruktury sportowo-rekreacyjnej.
- 48) Niewystarczająca komunikacja i współpraca kadry zarządzającej poszczególnymi obiektami infrastruktury sportowo-rekreacyjnej.
- 49) Niewystarczające zaspokojenie potrzeb dzieci i młodzieży w zakresie ogólnodostępnej infrastruktury sportowo-rekreacyjnej (w szczególności skatepark, pumptrack).
- 50) Brak zajęć sportowych dla osób starszych.
- 51) Brak trenerów i instruktorów z odpowiednim przygotowaniem pedagogicznym.

### **Porządek publiczny i bezpieczeństwo obywateli**

- 52) Brak infrastruktury budowlanej do stworzenia skutecznego systemu ochrony ludności (schrony i budowle ukrycia).
- 53) Brak łączności satelitarnej między instytucjami publicznymi i służbami dla potrzeb komunikacji w sytuacji wystąpienia zdarzeń kryzysowych.
- 54) Niewystarczająca ilość szkoleń z zakresu udzielania pierwszej pomocy oraz obrony cywilnej.
- 55) Duża część powiatu nieobjęta jest łącznością sieci komórkowej (utrudnia to postępowanie w sytuacjach zagrożeń i kryzysu).



- 56) Wzrost populacji drapieżników prawnie chronionych zagrażających życiu i zdrowiu mieszkańców i turystów.
- 57) Brak centrów koordynacji kryzysowej dostępnych 24/7.
- 58) Brak planów awaryjnych dla zdarzeń klimatycznych (burze, powódzie).

#### **Przeciwdziałanie bezrobociu**

- 59) Bardzo wysoki poziom bezrobocia w porównaniu ze wskaźnikami krajowymi (17% w powiecie).
- 60) Sezonowość rynku pracy dot. w szczególności branży turystycznej.
- 61) Brak średnich i dużych zakładów pracy.
- 62) Niski poziom przedsiębiorczości mieszkańców.
- 63) Deficyt odpowiednich kompetencji specjalistycznych i społecznych w sferze zawodowej.
- 64) Słabo rozwinięta komunikacja i współpraca pomiędzy podmiotami rynku pracy.

### **4.2. Obszar analizy: gospodarka**

#### **Przedsiębiorczość i innowacyjność**

- 65) W strukturze przedsiębiorstw dominują mikroprzedsiębiorstwa.
- 66) Bardzo ograniczony branżowo wachlarz przedsiębiorstw (przemysł drzewny, usługi leśne, turystyka i agroturystyka).
- 67) Sezonowość większości prowadzonych działalności gospodarczych, niska dochodowość w skali roku.
- 68) Z uwagi na to że dominują mikroprzedsiębiorstwa to wdrażanie innowacji jest bardzo ograniczone.
- 69) Przedsiębiorcy skupiają się głównie na utrzymaniu tego co jest, na przetrwaniu, a nie na rozwoju.
- 70) Brakuje stref i miejsc wsparcia lokalowego, doradczego dla przedsiębiorców.
- 71) Niski poziom współpracy międzysektorowej (m.in. NGO i sektora prywatnego, publiczny).

#### **Turystyka**

- 72) Ograniczona dostępność komunikacyjna powiatu.
- 73) Brakuje infrastruktury okoturystycznej (ścieżki pieszo-rowerowe).
- 74) Brak sieci wyodrębnionych dróg/ścieżek rowerowych.
- 75) Niewykorzystany potencjał turystyczno-rekreacyjny rzeki San.
- 76) Nierównomierne obciążenie ruchem turystycznym obszaru powiatu (mocno obciążone są Solina, Polańczyk, Olszanica, Cisna).
- 77) Braki w infrastrukturze turystycznej umożliwiające wykorzystanie całoroczne potencjału powiatu (dni bez pogody – bardzo ograniczona oferta, okres zimowy).



- 78) Niski poziom współpracy podmiotów w branży turystycznej oferujących atrakcje i oferty turystyczne.
- 79) Nie jest rozwinięta zintegrowana oferta turystyczna.
- 80) Zagrożenia dla mieszkańców i turystów ze strony dużych drapieżników zwierząt prawnie chronionych (np. niedźwiedzie, wilki).
- 81) Niedostatek unikalnej infrastruktury turystycznej (poza pojedynczymi przypadkami jak: drezyny, najdłuższa tyrolka, zjazd na hulajnogach, kolejka wąskotorowa).

### ***Rolnictwo i leśnictwo***

- 82) Niska klasyfikacja bonitacyjna gruntów rolnych.
- 83) Zmniejszający się areał uprawianych gruntów rolnych ze względu na nieopłacalność działalności.
- 84) Niska opłacalność działalności rolniczej ze względu na górskie ukształtowanie terenów.
- 85) Stosunkowo wysoka cena gruntów, w tym rolnych.
- 86) Ataki organizacji ekologicznych na działania prowadzone w ramach planowej gospodarki leśnej.
- 87) Zmniejszanie wielkości pozyskiwania drewna wynikające ze względu na prowadzoną politykę ochrony przyrody (plany zwiększania powierzchni obszarów chronionych).
- 88) Nadmierny wzrost populacji żubra chronionego, który niszczy drzewostan.
- 89) Brak inwentaryzacji genetycznej niedźwiedzi i wilków.

### ***Aktywizacja lokalnego rynku pracy***

- 90) Bardzo ograniczony rynek pracy, brakuje miejsc pracy, szczególnie dla specjalistów.
- 91) Mało atrakcyjny rynek pracy – niski poziom wynagrodzeń.
- 92) Sezonowość zapotrzebowania na pracowników.
- 93) Ukryte bezrobocie – znaczący udział szarej strefy.
- 94) Brak perspektywy dobrego zatrudnienia dla ludzi młodych szczególnie specjalistów.

### ***Promocja gospodarcza Powiatu Leskiego***

- 95) Prowadzenie niezależnych niepowiązanych ze sobą działań promocyjnych gmin w skali powiatu, indywidualny charakter promocji prowadzonej przez gminy.
- 96) Brakuje koordynacji i wspólnych działań promocyjnych gmin i innych podmiotów w skali powiatu.

### 4.3. Obszar analizy: infrastruktura, środowisko i przestrzeń

#### Infrastruktura drogowa powiatu

- 97) Niewystarczająco rozwinięta sieć drogowa – występuje wykluczenie komunikacyjne w części obszaru powiatu.
- 98) Istnieją odcinki dróg i mostów podlegające szybkiej degradacji w wyniku nadmiernej eksploatacji (np. droga Bukowiec Dołżyca nr 2283R o długości 14+161) wynikającej z nadmiernego ruchu turystycznego oraz ruchu pojazdów o wysokim tonażu.
- 99) Niewystarczająca długość chodników i oświetlenia na obszarach zabudowanych.
- 100) Brak ścieżek pieszo-rowerowych.
- 101) Niedostatek parkingów, miejsc postojowych dla podróżnych.

#### Transport zbiorowy

- 102) Niezaspokojone potrzeby mieszkańców w zakresie transportu zbiorowego.
- 103) Słabe zintegrowanie i koordynacja różnych form transportu zbiorowego, organizacyjne i informacyjne.
- 104) Niewystarczające skoordynowanie usług przewozu zbiorowego do potrzeb osób dojeżdżających do pracy.
- 105) Przestarzały tabor transportu zbiorowego w kursach lokalnych u części przewoźników.

#### Dziedzictwo kulturowe

- 106) Niewystarczające zachowanie i kultywowanie dziedzictwa kulturowego w powiecie.
- 107) Niewystarczająca promocja i wykorzystanie potencjału dziedzictwa kulturowego w ofercie turystycznej.
- 108) Niewystarczająca promocja i wsparcia lokalnych twórców i artystów.
- 109) Słaba komunikacja i współpraca podmiotów działających w sferze kultury i dziedzictwa kulturowego.

#### Gospodarka nieruchomościami

- 110) Nieprawidłowy rozłóg działek, rozdrobnienie, niekorzystne ukształtowanie działek.
- 111) Znacząca liczba pustostanów.
- 112) Wysoki koszt nieruchomości dla inwestorów lokalnych chcących powiększyć swój stan posiadania (nieruchomości są sprzedawane dla osób spoza powiatu).

#### Gospodarka wodna

- 113) Występujące skutki deficytu zasobów wodnych.



- 114) Niewystarczająca infrastruktura zaopatrzenia mieszkańców w sieć wodociągową oraz kanalizacyjną.
- 115) Przypadki prowadzenie inwestycji budowlanych, w wyniku których następuje zaburzenie stosunków wodnych (głównie prywatnych inwestorów).
- 116) Niewystarczająca liczba zbiorników retencyjnych.

### **Ochrona środowiska i przyrody**

- 117) Duża skala nieprawidłowego pozbywania się odpadów przez mieszkańców, turystów i gości – duża liczba dzikich wysypisk.
- 118) Niski poziom egzekwowania przepisów wobec podmiotów oraz osób fizycznych nielegalnie pozbywających się ścieków bytowych i odpadów.
- 119) Wysoka konfliktogenność w kwestii ochrony przyrody w relacjach pomiędzy mieszkańcami, jednostkami administracji publicznej oraz organizacjami pozarządowymi w szczególności zajmującymi się kwestiami form ochrony przyrody.

## **5. Uwarunkowania wewnętrzne i zewnętrzne rozwoju Powiatu Leskiego w obszarach: rozwoju społecznego, gospodarki, infrastruktury, środowiska i przestrzeni**

Na podstawie przeprowadzonych analiz zidentyfikowano czynniki sprzyjające (mocne strony Powiatu i szanse w otoczeniu Powiatu) oraz niesprzyjające (słabości Powiatu i zagrożenia w otoczeniu Powiatu) w sferze gospodarczej, społecznej, infrastrukturalno-przestrzenno-środowiskowej Powiatu. Identyfikacja dokonana została odrębnie dla czynników rozwojowych wewnętrznych (mocne strony i słabości), odnoszących się do Powiatu, (na które Powiat w dużym stopniu może wpływać) oraz czynników rozwojowych zewnętrznych (szanse i zagrożenia) odnoszących się do otoczenia Powiatu, (na które Powiat nie może wpływać lub może wpływać tylko w bardzo ograniczonym stopniu).

Poniższa analiza SWOT obejmuje:

- Mocne strony powiatu, tj. uwarunkowania wewnętrzne (endogeniczne), czyli elementy rzeczywistości mających pozytywny charakter z punktu widzenia jego przyszłego rozwoju.
- Słabych stron powiatu tj. uwarunkowań wewnętrznych o negatywnym charakterze.
- Szans, tj. uwarunkowań zewnętrznych (egzogenicznych) sprzyjających rozwojowi. Jako szanse uwzględnione zostały te zagadnienia, których źródła leżą poza obszarem powiatu lub poza zakresem kompetencji władz publicznych działających na jego obszarze.
- Zagrożeń, tj. uwarunkowań zewnętrznych (egzogenicznych) niesprzyjających rozwojowi. Jako zagrożenia uwzględnione zostały te zagadnienia, których źródła leżą poza obszarem powiatu lub poza zakresem kompetencji władz publicznych działających na jego obszarze.

Tabela 3. Analiza SWOT

Mocne strony
<b>Rozwój społeczny</b> <ul style="list-style-type: none"><li>+ Dostępność do oferty szkół podstawowych i ponadpodstawowych.</li><li>+ Dobrze wyposażone jednostki ratowniczo-gaśnicze.</li><li>+ Sprawność służb ochrony przeciwpożarowej.</li><li>+ Istniejące zaplecze instytucjonalne kultury, realizujące szereg działań na rzecz mieszkańców oraz rosnące zainteresowanie udziałem w kulturze wśród mieszkańców.</li><li>+ Rozwijająca się działalność i współpraca samorządów powiatu w sferze kultury.</li><li>+ Istniejące Liceum Sztuk Plastycznych.</li><li>+ Zabytkowy Zamek Kmitów w Lesku.</li><li>+ Istniejące zaplecze instytucjonalne sportu i rekreacji oraz rosnące zainteresowanie mieszkańców ofertą obiektów sportowych.</li><li>+ Powstanie hali sportowej przy liceum ogólnokształcącym w Lesku.</li><li>+ Wielofunkcyjne boisko sportowe przy Zespole Szkół Technicznych i Artystycznych w Lesku.</li><li>+ Kompleks sportowy z basenem.</li><li>+ Infrastruktura do uprawiania sportów w tym zimowych: Wańkowa, Bystre, Weremień, Kalnica.</li><li>+ Zasoby dziedzictwa kulturowego.</li><li>+ Istniejąca infrastruktura sportowo rekreacyjna.</li><li>+ Rozwinięty, zintegrowany potencjał instytucjonalny systemu pomocy społecznej.</li><li>+ Działalność Warsztatów Terapii Zajęciowej.</li><li>+ Działalność Poradni Psychologiczno-Pedagogicznej.</li><li>+ Funkcjonujący Specjalny Ośrodek Szkolno-Wychowawczy.</li><li>+ Funkcjonujący Środowiskowy Dom Samopomocy.</li><li>+ Funkcjonujący Specjalistyczny Ośrodek Wsparcia dla osób doznających przemocy domowej.</li><li>+ Prowadzona promocja i edukacja zdrowego stylu życia przez gminy i powiat.</li><li>+ Dobry poziom rehabilitacji zdrowotnej.</li><li>+ Potencjał laboratorium i wyposażenia szpitalnego udostępniany społeczeństwu.</li><li>+ Rosnący poziom poczucia bezpieczeństwa obywateli.</li><li>+ Mała ilość zdarzeń związanych z zagrożeniem bezpieczeństwa.</li><li>+ Oferta wsparcia dla osób bezrobotnych i poszukujących pracy w zakresie rozwoju przedsiębiorczości.</li></ul>
<b>Gospodarka</b> <ul style="list-style-type: none"><li>+ Dostępność na rynku pracy pracowników zagranicznych.</li><li>+ Istniejący potencjał bezrobotnych na rynku pracy.</li><li>+ Duża liczba sklepów dyskontowych.</li><li>+ Potencjał do rozwoju zielonej energii.</li><li>+ Walory przyrodnicze Powiatu.</li><li>+ Duża liczba terenów leśnych i rolnych.</li><li>+ Nieuprawiane grunty rolne są w stosunkowo dobrej kondycji (nie są zalesiane).</li></ul>



- + Dobre warunki do prowadzenia gospodarstw ekologicznych z produkcją na potrzeby własne i towarowe.
- + Unikatowe, cenne przyrodniczo i gospodarczo gatunki drzew w zasobach leśnych (m.in. Jawor, buk, jodła).
- + Bardzo wysoka lesistość powiatu.
- + Istniejący potencjał przetwórstwa drewna.
- + Istniejący stan i uwarunkowania rozwoju funkcji turystycznej, w tym walory przyrodnicze i dziedzictwo kulturowe.
- + Duża dostępność i bogata oferta terenów leśnych i obiektów turystycznych na terenach leśnych dla turystyki.
- + Atrakcyjna oferta edukacyjna lasów państwowych na terenie powiatu.
- + Historyczny potencjał hasła Powiat Leski Kraina Szybówisk.
- + Istniejące partnerstwa ponadlokalne, umożliwiające współpracę i realizację działań rozwojowych.

#### **Infrastruktura, środowisko i przestrzeń**

- + Duża liczba obiektów zabytkowych.
- + Bogactwo fauny i flory powiatu.
- + Duże zalesienie terenu powiatu, bioróżnorodność.
- + Duży udział terenów Natura 2000.
- + Uwarunkowania przyrodnicze i środowiskowe sprzyjające rozwojowi funkcji turystycznej i rekreacyjnej.
- + Piękne krajobrazowo i widokowo, często dziewicze położenie działek i nieruchomości.
- + Możliwość regulacji poziomu wód za pomocą istniejących zapór Solina – Myczkowce.
- + Podpisana trzyletnia umowa z przewoźnikami na obsługę kursów pasażerskich.
- + Wielokulturowość, różnorodność wyznań religijnych wzbogacających dziedzictwo kulturowe.
- + Przygraniczne położenie powiatu.

#### **Słabe strony**

##### **Rozwój społeczny**

- Zmniejszająca się liczba małżeństw i dietność rodzin.
- Niski wskaźnik przyrostu naturalnego.
- Niewystarczające środki finansowe na ochronę zdrowia.
- Deficyty finansowe i kadrowe w służbie zdrowia. Zła kondycja finansowa Szpitala w Lesku.
- Ograniczona oferta usług/procedur medycznych w Szpitalu w Lesku (brak niektórych koniecznych oddziałów np. ginekologicznego).
- Niska dostępność do kadr opieki zdrowotnej i braki specjalistów w zakresie ochrony zdrowia.
- Spadek liczby uczniów szkół średnich.
- Zróżnicowany poziom dostępności do opieki przedszkolnej.
- Istniejące deficyty w zakresie dostępności obiektów publicznych dla osób defaworyzowanych, w tym dot. infrastruktury oraz przygotowania organizacyjno-kadrowego.
- Znaczące zjawisko migracji członków rodzin skutkujące rozpadem rodziny.

**Gospodarka**

- Wysoki stopień depopulacji.
- Niski wskaźnik przyrostu naturalnego.
- Stosunkowo niski poziom zamożności mieszkańców.
- Brak dużych zakładów przemysłowych.
- Degradacja małych placówek handlowych ze względu na dużą liczbę sklepów dyskontowych.
- Brak reprezentacji przedsiębiorców/brak samorządu gospodarczego.
- Brak organizacji skupiającej uczestników branży turystycznej.
- Słabość i niski poziom konkurencyjności lokalnej gospodarki.
- Zróznicowanie rozwoju ekonomicznego przestrzeni Powiatu.
- Niska zdolność budżetu Powiatu do finansowania działań rozwojowych w oparciu o środki własne.
- Niski poziom intensywności ruchu turystycznego (niewystarczająco wykorzystany potencjał turystyczny Powiatu).
- Nierównomierne rozłożenie atrakcji i oferty turystycznej w powiecie.
- Nierozpoznawalna wizerunkowo marka Powiatu Leskiego.
- Istniejąca sieć drogowa o niskim standardzie i słabej przepustowości.
- Niewydolność struktury sieci drogowej w okresie sezonu i napływu turystów.
- Brak alternatywy drogowej dla drogi krajowej 28 i wojewódzkiej 893, 894, 895 – to wywołuje korki i wydłuża i utrudnia dojazd do Bieszczad – powoduje to również rezygnację z pobytu w Bieszczadach dla części turystów – utrudnia to życie i funkcjonowanie mieszkańcom powiatu.
- Brakuje alternatywnej dla drogowej komunikacji – brakuje czynnych linii kolejowych.
- Niski standard większości dróg na terenie powiatu.
- Słabo rozwinięte specjalizacje produkcji rolnej.
- Zmniejszająca się liczba hodowców zwierząt.
- Następuje postępujące jałowienie gruntów nieuprawianych rolniczo.
- Duże rozdrobnienie własności gruntów rolnych.
- Niskotowarowa i zanikająca produkcja rolna.
- Ograniczenia rozwoju małych gospodarstw rolnych wynikające m.in. z braku możliwości zwiększenia swojego areалу.
- Niskie zainteresowanie małych gospodarstw rolnych powiększeniem swojego areалу.
- Trudności w zatrudnianiu się mieszkańców na obszarach wykluczonych komunikacyjnie.
- Mało atrakcyjny rynek pracy – niski poziom wynagrodzeń.
- Sezonowość zapotrzebowania na pracowników.
- Ukryte bezrobocie – znaczący udział szarej strefy.

**Infrastruktura, środowisko i przestrzeń**

- Niewystarczający stopień rozwoju sieci kanalizacyjnej i wodociągowej.
- Wysoki koszt budowy infrastruktury wodno-kanalizacyjnej ze względu na duże rozproszenie zabudowy oraz górskie i podgórskie ukształtowanie terenu.
- Niski udział odpadów zbieranych selektywnie w relacji do ogółu odpadów.

- Nieuregulowany stan prawny granic i nieruchomości gruntów pod drogami powiatowymi.
- Brak dostępu powiatu do dróg szybkiego ruchu.
- Wysokie koszty finansowania budowy/przebudowy i remontu dróg wynikające z niekorzystnego ukształtowania terenu i niedostateczna ilość środków finansowych na utrzymanie dróg powiatowych i infrastruktury drogowej.
- Brak szybkiej kolei między Powiatem Leskim a Rzeszowem i Warszawą.
- Zbyt wolny proces wymiany taboru transportu zbiorowego w kursach lokalnych.
- Niski stopień uzbrojenia w infrastrukturę techniczną na dużej części terenu w powiecie (niepełne).
- Wysoki koszt nieruchomości dla inwestorów lokalnych chcących powiększyć swój stan posiadania (nieruchomości są sprzedawane osobom spoza powiatu oferującym wysokie ceny).

### Szanse

#### Gospodarka

- + Wdrażanie zasad gospodarki o obiegu zamkniętym, które wpłyną na obniżenie ilości wytwarzanych odpadów.
- + Realizacja skoordynowanych działań rozwojowych w wymiarach funkcjonalnych, umożliwiającą lepsze wykorzystanie atutów przestrzennych, gospodarczych, np. w wymiarze turystycznym.
- + Dostęp do środków zewnętrznych na dalszy rozwój i modernizację regionu, w tym m.in. w ramach funduszy europejskich na lata 2021-2027.
- + Dalszy rozwój i wzrost innowacyjności i wsparcie dla przedsiębiorców w tym zakresie, pozwalające zachować i wzmocnić konkurencyjność gospodarki kraju.
- + Wzrost popytu na usługi i produkty czasu wolnego, rozwój turystyki, który sprzyjać będzie konkurencyjności gospodarki na terenie Powiatu Leskiego.
- + Trwający proces transformacji energetycznej/węglowej, którego skutkiem będzie rozwój innowacyjnej i zielonej gospodarki.
- + Upowszechnianie się modelu pracy zdalnej.
- + Pojawiający się na rynku pracy migranci (możliwość uzupełniania luki kadrowej).
- + Zmieniające się trendy w turystyce – różnicowanie potrzeb.
- + Rosnące zapotrzebowanie na krajową ofertę turystyczną.
- + Istniejąca lokalna organizacja turystyczna w Sanoku.
- + Rozwój OZE.

#### Rozwój społeczny

- + Modernizacja systemu opieki zdrowotnej i zwiększenie nakładów na opiekę zdrowotną w budżecie kraju, co przyczyni się do poprawy dostępności i jakości usług medycznych.
- + Napływ migrantów do Polski, w tym obywateli państw trzecich, który wspierać będzie konkurencyjność rynku pracy.
- + Rozwój alternatywnych form kształcenia, w tym kształcenia domowego, które są w stanie odciążyć stacjonarną edukację.
- + Dostępność zewnętrznych środków finansowych na szkolenia i podnoszenie kwalifikacji, wsparcie osób zagrożonych wykluczeniem społecznym.





- + Szybkie zmiany technologiczne ułatwiające funkcjonowanie we wszystkich obszarach życia społecznego i indywidualnego.
- + Wymagania krajowe dotyczące tworzenia programów wsparcia seniorów i osób z niepełnosprawnością.

#### **Infrastruktura, środowisko i przestrzeń**

- + Zewnętrzne środki finansowe, w tym z UE, m.in. na inwestycje środowiskowe.
- + Rozwój rozwiązań związanych z cyfryzacją w instytucjach publicznych.
- + Wsparcie i rozwój odnawialnych źródeł energii oraz dla działań na rzecz jakości powietrza atmosferycznego, których skutkiem będzie poprawa jakości powietrza na terenie Powiatu.
- + Promocja i rozwój ekologicznych form transportu, w tym transportu zbiorowego.
- + Popularyzacja wykorzystywania odnawialnych źródeł energii.
- + Dynamiczny rozwój technologii teleinformatycznych.
- + Dostępność dopłat z rządowego Funduszu Rozwoju Przewozów Autobusowego (FRPA) do transportu zbiorowego.
- + Istniejąca sieć kolejowa obejmująca również Powiat Leski.
- + Gotowość współpracy partnerów transgranicznych i innych z podmiotami publicznymi, prywatnymi i pozarządowymi powiatu.

#### **Zagrożenia**

##### **Gospodarka**

- Nadmierne regulacje krajowe i unijne.
- Drenaż zasobów ludzkich przez większe lub bardziej konkurencyjne ośrodki i regiony, skutkujący odpływem migracyjnym, w szczególności osób młodych.
- Niekorzystne procesy demograficzne – zmniejszający się odsetek osób w wieku produkcyjnym.
- Wzrost cen/inflacja wpływająca na spadek wartości dochodów, w szczególności odczuwalna w przypadku regionów i grup społecznych o niższych wynagrodzeniach.
- Brak rozwiązań systemowych w edukacji zawodowej.
- Nieprzyjazne procedury rozliczania środków wsparcia.
- Dostępność dopłaty w rolnictwie dla tzw. nieaktywnych rolników/posiadaczy gruntów rolnych.
- Regulacje ogólne w zakresie przetargów wpływające na nadmierne wykluczanie małych, lokalnych podmiotów oraz stagnacja cen usług leśnych w sytuacji utrzymującej się inflacji.
- Brak strategii gospodarowania populacjami dużych drapieżników w skali kraju, a w szczególności Powiatu Leskiego.
- Kurczący się rynek pracy dotyczący kontraktacji prac z zakresu usług leśnych (brakuje ludzi).
- Zmniejszająca się opłacalność usług leśnych.
- Rozbudowany system pomocy socjalnej powoduje hamowanie aktywności zawodowej.

##### **Rozwój społeczny**

- Nadmierne obciążenie uczniów programem nauczania.
- Zalew bodźców informacyjnych powodujący dezorientację wśród ludzi młodych.

- Zbyt mała dysproporcja pomiędzy świadczeniami socjalnymi a minimalnymi wynagrodzeniami za pracę wynikające z regulacji krajowych.
- Zbyt niskie kontrakty NFZ w stosunku do potrzeb.
- Brak szkół kształcących kadry pomocy społecznej.
- Niekorzystne trendy stylu życia i posiadania rodziny.
- Zbyt niskie finansowanie z PFRON w stosunku do potrzeb.
- Brak rozwiązań systemowych wspierających współpracę oświaty, służby zdrowia i pomocy społecznej.
- Zjawiska ograniczające aktywność ekonomiczną mieszkańców, związane m.in. ze starzeniem się społeczeństwa, potrzebą pogodzenia opieki nad osobami zależnymi, przy jednoczesnym kurczeniu się liczby ludności w wieku produkcyjnym, odpływem migracyjnym młodych.
- Duże oczekiwania odnośnie wzrostu wynagrodzeń, które kształtować będą decyzje dot. zatrudnienia, aktywności zawodowej, w szczególności osób młodych.
- Nowe zadania i wytyczne rządowe nieuwzględniające możliwości JST (zasoby ludzkie i finansowe).
- Zbyt duża biurokratyzacja w służbie zdrowia i pomocy społecznej.
- Niewystarczające środki finansowe na wsparcie osób z niepełnosprawnością i wykluczonych społecznie i ekonomicznie

#### **Infrastruktura, środowisko i przestrzeń**

- Zagrożenia wynikające ze zmian klimatu, w tym szczególnie związane z deficytem wody.
- Niekorzystny bilans wody, pogłębiany przez zanieczyszczenie wód powierzchniowych oraz niekorzystne prognozy klimatyczne i hydrologiczne dla kraju.
- Wzrost zapotrzebowania na lokalne zasoby środowiska, w tym zasoby mineralne i wodę, co związane jest z intensywnym rozwojem inwestycyjnym kraju.
- Ograniczona możliwość pozyskania zewnętrznych środków finansowych na ochronę zabytków.
- Trudność w stosowaniu uregulowań w zakresie ochrony środowiska i gospodarowania odpadami ze względu na ich liczbę, niespójność i ich zmienność.
- Trudna, długotrwała i skomplikowana procedura przygotowania i realizacji inwestycji na obszarach objętych formami ochrony przyrody.
- Wysokie koszty inwestycji w instalacje OZE.
- Rosnące ceny surowców energetycznych.
- Długotrwałe, skomplikowane i kosztowne procedury regulacji stanu prawnego nieruchomości pod drogami powiatowymi.
- Niepewność przyszłych dopłat z rządowego Funduszu Rozwoju Przewozów Autobusowego (FRPA) do transportu zbiorowego po roku 2028.
- Obawy potencjalnych gości i turystów związane z pobytem ze względu na zagrożenie ze strony dużych drapieżników.
- Centralne, bez konsultacji narzucanie powierzchniowych form ochrony przyrody.

Źródło: opracowanie własne

### III. Koncepcja Strategii Rozwoju

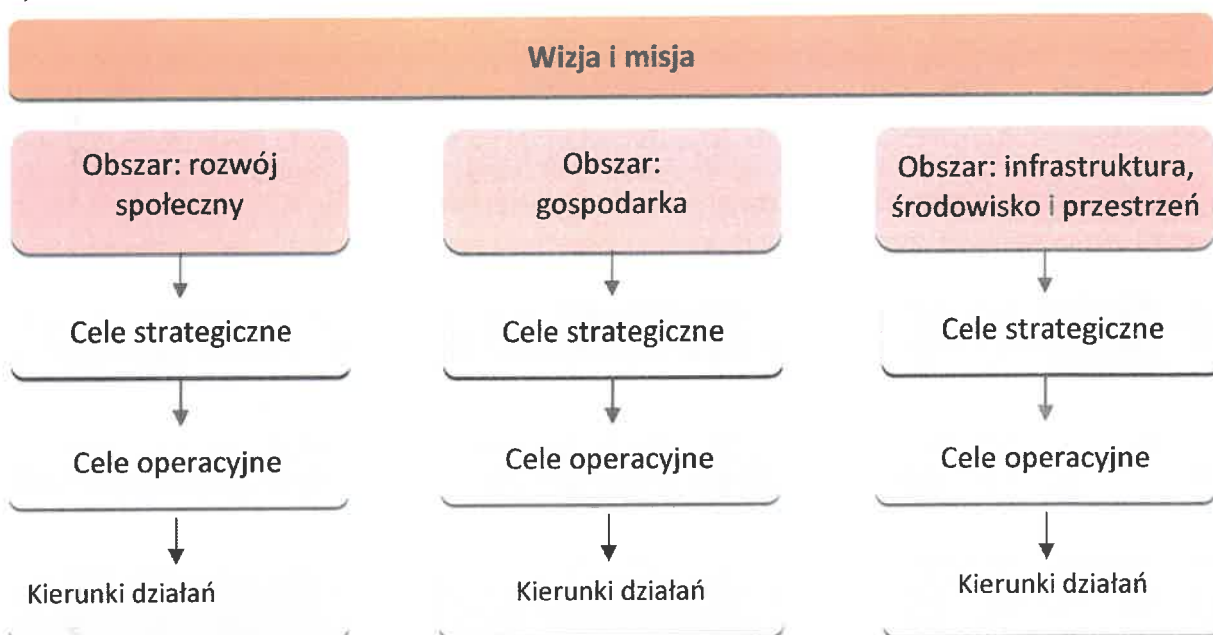
#### 1. Struktura koncepcji Strategii

Drzewo celów i kierunków rozwoju/działań Powiatu Leskiego.

Cele i kierunki działań Strategii Rozwoju Powiatu Leskiego na lata 2025-2034 zostały wypracowane na podstawie podsumowania wyników diagnozy oraz wyników spotkań warsztatowych z udziałem głównych interesariuszy Strategii.

Cele i kierunki działań Strategii są prezentowane w formie drzewa, odrębnie w trzech obszarach: gospodarczym, społecznym i infrastrukturalnym (obejmującym również środowisko i kwestie przestrzenne).

Rysunek 2. Drzewo celów i kierunków działań Strategii



Źródło: opracowanie własne

Dla każdego z trzech obszarów zostały opracowane cele strategiczne stanowiące uszczegółowienie wizji. Cele określają rezultaty o zasadniczym znaczeniu w długiej perspektywie czasu oraz kierunkują działania na rzecz rozwoju Powiatu. Cele strategiczne związane są z decyzjami dotyczącymi utrzymania lub zmiany wykorzystania zasobów i potencjałów Powiatu. Cele strategiczne są dalej dekomponowane na cele operacyjne oraz kierunki działań.

#### 2. Wizja rozwoju Powiatu Leskiego

Wizja przedstawia pożądany obraz w danym okresie. Jest ona opisem wizerunku Powiatu w odległej przyszłości, przy założeniu wystąpienia korzystnych uwarunkowań. Wizja jest „fotografią” stanu i sytuacji Powiatu w danym punkcie czasu w przyszłości. Jest to koncepcja, która powinna być motywująca dla władz Powiatu, instytucji tu funkcjonujących, podmiotów










gospodarczych i przede wszystkim, dla mieszkańców – określa ona pozytywny stan w przyszłości, sięgającej nawet poza 2034 rok, ale uwzględnia lokalne uwarunkowania i możliwości. Ukierunkowana jest prognostycznie, określa ogólny stan docelowy w koncepcji strategii, do którego zmierza Powiat - wskazuje generalny kierunek jego rozwoju.

Jak wcześniej wspomniano Strategia Rozwoju Powiatu stanowi dokument o charakterze ciągłym, który w sposób ewolucyjny odpowiada na zmieniające się uwarunkowania społeczno-gospodarcze, środowiskowo-klimatyczne, na potrzeby mieszkańców oraz możliwości wynikające z dostępnych źródeł finansowania.

Wizja porządkuje obraz przyszłości Powiatu, wyznacza ramy, w których ma być realizowana strategia oraz stanowi wzorzec określający tożsamość Powiatu. Poniżej prezentowana jest wizja rozwoju Powiatu Leskiego do 2034 roku.

#### Powiat Leski do roku 2034:

	<ul style="list-style-type: none"><li>• To obszar charakteryzujący się dobrze rozwiniętym kapitałem społecznym – wysoki poziom wzajemnego zaufania mieszkańców oraz zaufania do instytucji publicznych, a także ugruntowana kultura współpracy sprzyjają pełnemu wykorzystaniu potencjału rozwojowego Powiatu.</li></ul>
	<ul style="list-style-type: none"><li>• To obszar wspierający innowacyjność i przedsiębiorczość, oferujący sprzyjające otoczenie dla rozwoju inwestycji, ze sprawnymi instytucjami, zwłaszcza Starostwem Powiatowym, w zakresie pozyskiwania prorozwojowych funduszy zewnętrznych.</li></ul>
	<ul style="list-style-type: none"><li>• To obszar o rozwiniętej infrastrukturze turystycznej i bogatej ofercie atrakcji – od walorów przyrodniczych, poprzez dziedzictwo kulturowe i zabytki, po unikalne wydarzenia i tradycje – które nadają turystyce coraz większe znaczenie gospodarcze.</li><li>• To obszar czystych rzek i zbiorników wodnych (Zalew Myczkowce, Zalew Solina), sprzyjający rozwojowi turystyki i rekreacji wodnej, wzbogacający ofertę wypoczynku dla mieszkańców i odwiedzających.</li></ul>
	<ul style="list-style-type: none"><li>• To obszar z rozwiniętą infrastrukturą techniczną i społeczną, która odpowiada na rosnące potrzeby mieszkańców i wspiera pełniejsze wykorzystanie potencjału gospodarczego Powiatu.</li></ul>
	<ul style="list-style-type: none"><li>• To obszar z rozwiniętą infrastrukturą techniczną i społeczną, która wspiera dostępność komunikacyjną i cyfrową.</li></ul>
	<ul style="list-style-type: none"><li>• To obszar, w którym systematyczna poprawa warunków życia, wysoki poziom i dostępność usług bytowych (w tym opieki zdrowotnej, profilaktyki i polityki senioralnej) oraz rozwój lecznictwa uzdrowiskowego tworzą sprzyjające warunki do życia i rozwoju dla osób w każdym wieku.</li></ul>

	<ul style="list-style-type: none"><li>• To obszar budujący przyjazne środowisko życia poprzez poprawę jakości otoczenia i adaptację do zmian klimatycznych, w którym rosnąca świadomość ekologiczna mieszkańców sprzyja utrzymaniu czystego środowiska i atrakcyjności przyrodniczej, a wykorzystanie OZE – w tym elektrowni wodnych Solina i Myczkowce – zapewnia czystą, odnawialną i bezemisyjną energię.</li></ul>
---	--

Wizja stanowi projekcję pożądanego stanu, do którego powinny doprowadzić podjęte działania realizacyjne, wynikające z przyjętych w strategii celów strategicznych i kierunków działań w perspektywie do 2034 roku. Wizja została opracowana na podstawie wyników prac warsztatowych prowadzonych z udziałem przedstawicieli interesariuszy. Przy jej redagowaniu wykorzystano również niektóre zapisy z poprzedniej Strategii Rozwoju Powiatu Leskiego, które nie straciły swej aktualności, a powinny zdaniem uczestników prac mieć swoją kontynuację.

Wizja wypracowana w poprzednim okresie planistycznym opierała się na założeniach długofalowego rozwoju opartego na zrównoważonym wykorzystaniu lokalnych zasobów, wzmacnianiu tożsamości społeczności lokalnej oraz podnoszeniu jakości życia mieszkańców. W obecnym dokumencie dążymy do zachowania ciągłości tych celów, jednocześnie dostosowując kierunki działań do nowych wyzwań i trendów rozwojowych. Podejście to pozwala na budowanie spójnej i konsekwentnej polityki rozwoju Powiatu, wzmacniającej jego potencjał oraz zapewniającej trwałość działań podejmowanych w interesie mieszkańców i przyszłych pokoleń.

### 3. Misja Powiatu Leskiego

Misja stanowi syntetyczną deklarację określającą najwyższego poziomu cel, najogólniejszą koncepcję działania. W strategii tworzonej z udziałem partnerów społecznych, instytucjonalnych i gospodarczych, misja określa też wspólne zobowiązania wobec przyszłości. Osiągnięciu misji służą cele strategiczne, w ramach których zaprojektowano interwencje w trzech sferach: społecznej, środowiskowo-klimatycznej i przestrzennej, oraz gospodarczej i promocji. Podobnie jak w przypadku formułowania wizji, przy redagowaniu misji wykorzystano również niektóre zapisy z poprzedniej strategii, które nie straciły swej aktualności i powinny mieć swoją kontynuację.

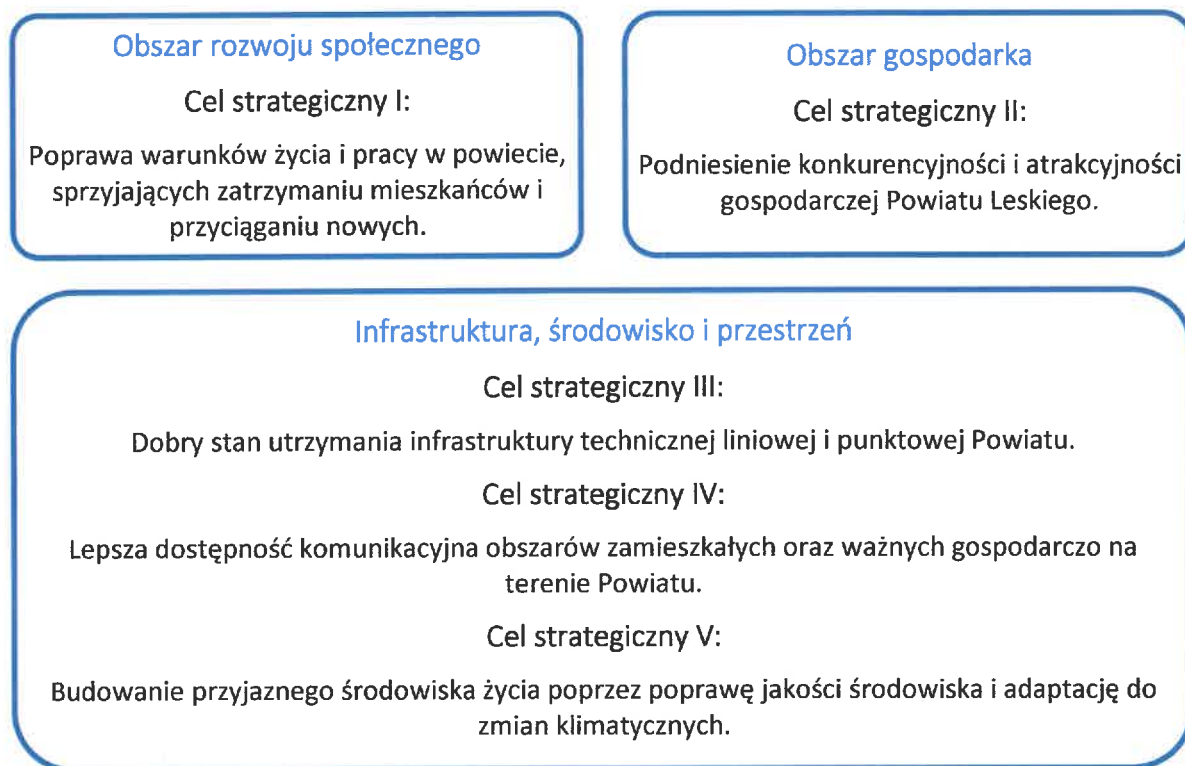
#### Misja Powiatu Leskiego do 2034 roku:

*Powiat Leski położony na obszarze Bieszczadów i Gór Sanocko-Turczańskich, to miejsce zapewniające dobre warunki życia, o innowacyjnym i zrównoważonym rozwoju społecznym, kulturowym, gospodarczym, przyjazne unikalnemu środowisku naturalnemu, nastawione na partnerską współpracę z gminami wchodzącymi w jego skład, z podmiotami lokalnymi, otwarte na inwestycje w zakresie rozwoju turystyki i innych gałęziach gospodarki oraz wysokiej jakości usług w lecznictwie uzdrowiskowym i w turystyce.*

#### 4. Drzewo celów i kierunków rozwoju/działań Strategii

Cele i kierunki działań Strategii Rozwoju Powiatu Leskiego na lata 2025-2034 zostały wypracowane w ramach spotkań warsztatowych z udziałem głównych interesariuszy Powiatu. Cele i kierunki działań są prezentowane w formie drzewa, odrębnie w trzech obszarach: gospodarczym, społecznym i infrastrukturalnym (obejmującym również środowisko i kwestie przestrzenne).

Rysunek 3. Cele strategiczne Powiatu



Źródło: opracowanie własne

Poniżej prezentowane są drzewa celów i kierunków działań Strategii Rozwoju Powiatu Leskiego na lata 2025-2034 w układzie tabelarycznym.



Tabela 4. Cele strategiczne i operacyjne oraz kierunki działań w obszarze rozwoju społecznego

<b>Cel strategiczny</b> 1. Poprawa warunków życia i pracy w powiecie, sprzyjających zatrzymaniu mieszkańców i przyciąganiu nowych.	
<b>Cele operacyjne i kierunki działań</b>	
<b>Zakres obszaru: kapitał społeczny</b>	
<b>Cele operacyjne</b>	<b>Kierunki działań</b>
1.1. Wzmocnienie tożsamości mieszkańców z Powiatem poprzez skuteczną promocję i podniesienie jakości usług publicznych.	1.1.1. Prowadzenie promocji roli, zadań i działań realizowanych przez powiat na rzecz mieszkańców. 1.1.2. Poprawa jakości obsługi klienta w instytucjach publicznych. 1.1.3. Prowadzenie stałego doskonalenia zawodowego pracowników instytucji publicznej, w tym w zakresie obsługi klienta. 1.1.4. Dostosowywanie form obsługi klienta do jego potrzeb. 1.1.5. Poprawa dostępności do obiektów użyteczności publicznej w zakresie dostępności.
1.2. Rozwijanie współpracy podmiotów z sektorów NGO, publicznego i prywatnego	1.2.6. Podejmowanie działań na rzecz integracji i koordynacji działań organizacji pozarządowych - inicjowanie kontaktów organizacji, stowarzyszeń w celu wymiany doświadczeń (sieciowanie kontaktów, w tym w ramach powiatowej rady pożytku publicznego). 1.2.7. Organizowanie spotkań organizacji pozarządowych z terenu Powiatu Leskiego poświęconych dostępowi do różnych form wsparcia i możliwościach pozyskania środków. 1.2.8. Zabezpieczanie środków finansowych na zadania zlecone dla organizacji pozarządowych działających w obszarze sportu, kultury, edukacji (w ramach konkursów). 1.2.9. Prowadzenie działań na rzecz zwiększenia współpracy podmiotów z sektorów NGO, publicznego i prywatnego
1.3. Zwiększenie poziomu włączenia społecznego osób w wieku senioralnym	1.3.1. Zwiększanie dostępności do usług opiekuńczych dla osób w wieku senioralnym. 1.3.2. Prowadzenie działań na rzecz aktywizacji zawodowej i społecznej osób w wieku senioralnym. 1.3.3. Wspieranie integracji międzypokoleniowej z wykorzystaniem potencjału ludzi w wieku senioralnym (ich wiedzy, doświadczenia, mądrość życiowej i pozytywnej postawy).
<b>Zakres obszaru: kapitał ludzki, edukacja</b>	
<b>Cele operacyjne</b>	<b>Kierunki działań</b>
1.4. Rozwój oferty edukacyjnej i inwestycyjnej powiatu celem ograniczenia odpływu ludzi młodych	1.4.1. Prowadzenie działań na rzecz tworzenia preferencyjnych warunków inwestowania na terenie powiatu i tworzenia nowych miejsc pracy. 1.4.2. Prowadzenie działań na rzecz podniesienia jakości i atrakcyjności edukacji w powiecie.



z powiatu wynikającego z braku perspektyw zatrudnienia i rozwoju	<p>1.4.3. Zintensyfikowanie adresowanych działań promocyjnych i informacyjnych oferty edukacyjnej powiatu.</p> <p>1.4.4. Wdrażanie systemu benefitów zachęcających do podejmowania pracy w zawodach deficytowych.</p> <p>1.4.5. Tworzenie warunków do tworzenia zakładów pracy chronionej – tworzenie zakładu pracy chronionej.</p> <p>1.4.6. Stałe doposażanie w pomoce i sprzęt dydaktyczny szkół.</p> <p>1.4.7. Rozwijanie oferty doradztwa zawodowego dla młodzieży.</p> <p>1.4.8. Zwiększanie współpracy szkół z lokalnymi pracodawcami.</p>
<b>Zakres obszaru: Promocja i ochrona zdrowia</b>	
<b>Cele operacyjne</b>	
1.5. Poprawa dostępności i jakości usług zdrowotnych w powiecie.	<p>1.5.1. Podejmowanie działań na rzecz zmniejszenia zadłużenia szpitala powiatowego.</p> <p>1.5.2. Prowadzenie stałego doskonalenia zawodowego pracowników służby zdrowia, w tym w zakresie obsługi pacjenta.</p> <p>1.5.3. Pozyskiwanie deficytowych specjalistów branży medycznej.</p> <p>1.5.4. Podejmowanie działań na rzecz uruchomienia ZOL w powiecie.</p> <p>1.5.5. Podejmowanie działań na rzecz tworzenia miejsc opieki hospicyjnej i paliatywnej.</p> <p>1.5.6. Pozyskiwanie specjalistów z zakresu zdrowia psychicznego w szczególności dla dzieci i młodzieży (m.in. psychiatrów, terapeutów).</p>
<b>Zakres obszaru: Pomoc społeczna, wspieranie osób z niepełnosprawnościami</b>	
<b>Cele operacyjne</b>	
1.6. Zwiększenie dostępu do różnych form opieki i usług społecznych.	<p>1.6.1. Zwiększenie liczby miejsc w domach pomocy społecznej na terenie powiatu.</p> <p>1.6.2. Prowadzenie wsparcia dla osób w kryzysie bezdomności.</p> <p>1.6.3. Zwiększenie jakości usług w placówkach dla osób doświadczających przemocy domowej.</p> <p>1.6.4. Prowadzenie działań na rzecz zwiększenia dostępności do miejsc w pieczy zastępczej.</p> <p>1.6.5. Tworzenie warunków dla powstania zakładów aktywności zawodowej.</p> <p>1.6.6. Tworzenie warunków dla powstania centrów integracji społecznej.</p> <p>1.6.7. Uruchomienie Ośrodka Interwencji Kryzysowej.</p>
1.7. Poprawa dostępności przestrzeni publicznych dla osób z niepełnosprawnościami i szczególnymi potrzebami.	<p>1.7.1. Ułatwianie dostępu do pomocy specjalistycznej (w tym prowadzenia diagnoz i terapii, wsparcia psychologicznego oraz wyposażenie w specjalistyczny sprzęt rehabilitacyjny).</p>





	<p>1.7.2. Likwidacja barier architektonicznych, technicznych, komunikacyjno-informacyjnych i cyfrowych w celu zwiększenia dostępności obiektów i przestrzeni publicznych dla osób z niepełnosprawnością i szczególnymi potrzebami.</p> <p>1.7.3. Podejmowanie działań na rzecz tworzenia zakładów pracy chronionej.</p> <p>1.7.4. Zwiększenie dostępności asystentów osobistych dla osób z niepełnosprawnościami.</p> <p>1.7.5. Tworzenie miejsc pracy dostosowanych do różnych niepełnosprawności.</p>
<b>Zakres obszaru: Polityka prorodzinna</b>	
<b>Cele operacyjne</b>	
1.8. Wzmocnienie polityki prorodzinnej na terenie Powiatu.	<p>1.8.1. Organizowanie i promowanie wydarzeń adresowanych do rodzin.</p> <p>1.8.2. Wspieranie działań na rzecz zaspokojenia potrzeb opieki nad dzieckiem do lat 3.</p> <p>1.8.3. Opracowywanie długoterminowej polityki demograficznej powiatu.</p> <p>1.8.4. Współpraca Powiatu z gminami na rzecz wspierania rodzin w szerokim rozumieniu.</p> <p>1.8.5. Tworzenie warunków przyjaznych i bezpiecznych dla osiedlania się młodych rodzin.</p> <p>1.8.6. Promowanie Powiatu jako miejsca przyjaznego dla osiedlania się młodych rodzin.</p>
<b>Zakres obszaru: kultura, kultura fizyczna</b>	
<b>Cele operacyjne</b>	
1.9. Wzmocnienie atrakcyjności kulturalnej powiatu.	<p>1.9.1. Tworzenie i prowadzenie wspólnego kalendarza wydarzeń kulturalnych i sportowo-rekreacyjnych na terenie powiatu.</p> <p>1.9.2. Prowadzenie wspólnych działań promocyjnych wydarzeń kulturalnych i sportowo-rekreacyjnych na terenie powiatu.</p> <p>1.9.3. Prowadzenie działań na rzecz wykorzystania potencjału Zamku Kmitów.</p> <p>1.9.4. Wykorzystanie potencjału dziedzictwa kulturowego i przyrodniczego w ofercie kulturalnej i turystycznej.</p> <p>1.9.5. Prowadzenie działań wspierających służących zachowaniu dziedzictwa kulturowego, lokalnego rzemiosła oraz ginących zawodów.</p> <p>1.9.6. Promowanie dziedzictwa kulturowego (w tym dziedzictwa wielokulturowego) wśród różnych grup wiekowych mieszkańców oraz wśród turystów.</p>
1.10. Zwiększenie dostępności i jakości oferty sportowo-rekreacyjnej oraz	<p>1.10.1. Zwiększanie atrakcyjności i jakości oferty zajęć pozalekcyjnych.</p> <p>1.10.2. Zwiększanie atrakcyjności i jakości oferty czasu wolnego dostosowanej do potrzeb i zainteresowań różnych grup wiekowych mieszkańców.</p>



sportowych zajęć pozalekcyjnych w powiecie.	<p>1.10.3. Prowadzenie działań na rzecz lepszego wykorzystania istniejącego zasobu infrastruktury sportowo-rekreacyjnej w tym zintensyfikowanie współpracy kadry zarządzającej.</p> <p>1.10.4. Współpraca z samorządami gmin przy rozwijaniu ogólnodostępnej infrastruktury sportowo-rekreacyjnej zgodnie z potrzebami środowiska lokalnego i turystów.</p> <p>1.10.5. Pozyskiwanie i szkolenie trenerów i instruktorów aktywności ruchowej z odpowiednim przygotowaniem.</p>
<b>Zakres obszaru: Porządek publiczny i bezpieczeństwo obywateli</b>	
<b>Cele operacyjne</b>	<b>Kierunki działań</b>
1.11. Poprawa poziomu bezpieczeństwa mieszkańców Powiatu i osób przyjezdnych.	<p>1.11.1. Budowa infrastruktury służącej skutecznej ochronie ludności (schrony i miejsca ukrycia).</p> <p>1.11.2. Wykorzystywanie najnowszych technologii informacyjno-komunikacyjnych w łączności między instytucjami publicznymi i służbami w sytuacji wystąpienia zdarzeń kryzysowych.</p> <p>1.11.3. Popularyzowanie wiedzy i umiejętności z zakresu udzielania pierwszej pomocy oraz obrony cywilnej.</p> <p>1.11.4. Prowadzenie działań na rzecz pokrycia terenu powiatu łącznością sieci telekomunikacyjnej.</p> <p>1.11.5. Wsparcie i realizacja działań na rzecz zwiększania cyberbezpieczeństwa.</p> <p>1.11.6. Zwiększanie świadomości mieszkańców w zakresie reagowania i zachowania się w sytuacjach kryzysowych poprzez edukację i dostępność informacji.</p> <p>1.11.7. Wspieranie działań na rzecz ograniczenia zagrożeń ze strony dużych drapieżników zwierząt prawnie chronionych (np. niedźwiedzie, wilki).</p> <p>1.11.8. Prowadzenie kampanii promocyjnych i informacyjnych w zakresie bezpieczeństwa osób na terenie regionu.</p> <p>1.11.9. Sygnalizowanie lokalnych problemów na zewnątrz i inspirowanie dyskusji i tworzenia rozwiązań prawnych na poziomie ustawodawczym w zakresie zagrożeń regionu ze strony dużych drapieżników.</p>
<b>Zakres obszaru: Przeciwdziałanie bezrobociu</b>	
<b>Cele operacyjne</b>	<b>Kierunki działań</b>
1.12. Aktywizacja zawodowa mieszkańców Powiatu.	<p>1.12.1. Stałe monitorowanie realnego poziomu bezrobocia i podejmowanie działań na rzecz jego zmniejszenia.</p> <p>1.12.2. Prowadzenie działań na rzecz zwiększenia przedsiębiorczości mieszkańców.</p> <p>1.12.3. Dostosowanie oferty szkoleniowej do potrzeb w zakresie podnoszenia kompetencji specjalistycznych i społecznych w sferze zawodowej.</p>



	1.12.4. Prowadzenie działań na rzecz zwiększenia współpracy i koordynacji działań podmiotów rynku pracy.
<b>Zakres obszaru: Dziedzictwo kulturowe</b>	
<b>Cele operacyjne</b>	<b>Kierunki działań</b>
1.13. Poprawa stanu zachowania dziedzictwa kulturowego Powiatu.	1.13.1. Wspieranie działań mających na celu poprawę stanu i zachowanie kulturowego dziedzictwa materialnego i niematerialnego Powiatu. 1.13.2. Wykorzystanie obiektów dziedzictwa kulturowego do promowania Powiatu Leskiego. 1.13.3. Wspieranie organizacji pozarządowych poprzez udzielanie dotacji w ramach otwartych konkursów mających na celu promocję dziedzictwa kulturowego. 1.13.4. Organizowanie wydarzeń promujących dziedzictwo kulturowe np. zwyczaje, obyczaje ludowe. 1.13.5. Promowanie i wspieranie lokalnych twórców i artystów. 1.13.6. Rozwijanie współpracy podmiotów działających w sferze kultury i dziedzictwa kulturowego.

Źródło: opracowanie własne

Tabela 5. Cele strategiczne i operacyjne oraz kierunki działań w obszarze gospodarka

<b>Cel strategiczny</b>	
2. Podniesienie konkurencyjności i atrakcyjności gospodarczej Powiatu Leskiego.	
<b>Cele operacyjne i kierunki działań</b>	
<b>Zakres obszaru: Przedsiębiorczość</b>	<b>Kierunki działań</b>
<b>Cele operacyjne</b>	
2.1. Poprawa warunków do rozwoju przedsiębiorczości na terenie Powiatu.	2.1.1. Przygotowanie i uzbrajanie terenów na cele inwestycyjne. 2.1.2. Uzupełnianie i rozwijanie powiatowej infrastruktury drogowej do terenów przeznaczonych na cele inwestycyjne. 2.1.3. Ułatwianie dostępu do zasobów lokalowych i wsparcia doradczego. 2.1.4. Monitorowanie i reagowanie na mogące się pojawić sytuacje kolizyjne interesów podmiotów i osób. 2.1.5. Promowanie lokalnych liderów sfery gospodarczej. 2.1.6. Wspieranie współpracy podmiotów gospodarczych. 2.1.7. Prowadzenie wsparcia doradczego w zakresie sposobów współpracy i rozwijania innowacyjności.





	2.1.8. Promowanie współpracy międzysektorowej (NGO i sektora prywatnego, publiczny).
2.2. Poprawa dostępności komunikacyjnej w powiecie.	2.2.1. Monitorowanie potrzeb użytkowników w zakresie dostępu transportu drogowo-kolejowego. 2.2.2. Dostosowywanie sieci połączeń transportowych do potrzeb użytkowników transportu drogowo – kolejowego. 2.2.3. Prowadzenie działań na rzecz dostępności całorocznego transportu zbiorowego. 2.2.4. Integracja i cyfryzacja informacji pasażerskiej. 2.2.5. Integracja infrastruktury transportu i węzłów przesiadkowych.
<b>Zakres obszaru: Turystyka</b>	
<b>Cele operacyjne</b>	
2.3. Zwiększenie wykorzystania potencjału turystycznego Powiatu.	<b>Kierunki działań</b> 2.3.1. Rozwijanie zintegrowanej oferty turystycznej obejmującej wszystkie gminy powiatu. 2.3.2. Wykorzystanie dziedzictwa historyczno-kulturowego regionu w tworzeniu oferty turystycznej. 2.3.3. Integrowanie promocji i informacji turystycznej powiatu. 2.3.4. Wspieranie tworzenia instytucjonalnych i projektowych form współpracy podmiotów branży turystycznej (np. LOT, klastry, porozumienia o współpracy). 2.3.5. Stworzenie wspólnej, regionalnej, zintegrowanej platformy promocji i oferty turystycznej. 2.3.6. Koordynowanie i integrowanie pracy biur turystycznych w powiecie. 2.3.7. Wspieranie działań mających na celu promocję turystyczną marki Powiatu w oparciu o istniejące walory przyrodnicze i historyczne, w tym promowanie potencjału krajoobrazowego rzeki San oraz prowadzonych wydarzeń sportowo-rekreacyjnych. 2.3.8. Współpraca z podmiotami działającymi w branży turystycznej w celu promocji turystyki. 2.3.9. Współpraca z Regionalną Organizacją Turystyczną Województwa Podkarpackiego w zakresie rozwoju turystyki na terenie Powiatu. 2.3.10. Współpraca z Lokalnymi Grupami Działania na rzecz rozwijania atrakcji turystycznych. 2.3.11. Podejmowanie działań w zakresie organizacji wydarzeń np. plenerowych, promujących walory turystyczne Powiatu oraz zdrowy styl życia. 2.3.12. Rozwijanie sieci tras pieszo-rowerowych wraz z infrastrukturą towarzyszącą. 2.3.13. Współpraca samorządów powiatu oraz innymi niezbędnymi podmiotami w zakresie tworzenia zintegrowanej sieci tras pieszo-rowerowych wraz z infrastrukturą towarzyszącą. 2.3.14. Rozwijanie infrastruktury służącej turystyce i sportom wodnym. 2.3.15. Kontynuowanie organizacji Targów Turystyki, Leśnictwa i Produktu Lokalnego „AGROBIESZCZADY”.



Zakres obszaru: Rolnictwo i leśnictwo	
Cele operacyjne	Kierunki działań
2.4. Wzmocnienie potencjału i konkurencyjności lokalnego rolnictwa.	2.4.1. Promowanie lokalnych produktów rolnych z terenu Powiatu. 2.4.2. Wspieranie rozwoju rolnictwa ekologicznego i zrównoważonego. 2.4.3. Ułatwianie bezpośredniego dostępu konsumentów do produktów rolnych poprzez skracanie łańcuchów dostaw. 2.4.4. Kontynuowanie organizacji Targów Turystyki, Leśnictwa i Produktu Lokalnego „AGROBIESZCZADY”.
2.5. Wspieranie prowadzenia zrównoważonej i wielofunkcyjnej gospodarki leśnej i rozwiązywanie konfliktów między interesariuszami.	2.5.1. Prowadzenie działań na rzecz rozwiązywania konfliktów oraz neutralizowanie negatywnego wizerunku podmiotów prowadzących gospodarkę leśną i ich działań.
Zakres obszaru: Aktywizacja lokalnego rynku pracy	
Cele operacyjne	Kierunki działań
2.6. Zwiększenie poziomu zrównoważenia lokalnego rynku pracy.	2.6.1. Monitorowanie zapotrzebowania na pracowników według potrzeb lokalnego rynku pracy. 2.6.2. Aktywizowanie osób nieaktywnych zawodowo i włączanie ich do rynku pracy. 2.6.3. Promowanie elastycznych form zatrudnienia pracowników. 2.6.4. Rozwijanie usług opiekuńczych które pozwolą uwolnić część osób od konieczności wyłączenia się z rynku pracy. 2.6.5. Zwiększenie dostępności transportu zbiorowego z punktu widzenia dojazdu do pracy. 2.6.6. Wsparcie współpracy uczestników lokalnego rynku pracy na rzecz lepszego dostosowania oferty edukacyjnej do potrzeb rynku pracy.
Zakres obszaru: Promocja Powiatu Leskiego	
Cele operacyjne	Kierunki działań
2.7. Zwiększanie efektywności działań promocyjnych gmin w powiecie.	2.7.1. Koordynowanie i integrowanie działań promocyjnych gmin w skali powiatu. 2.7.2. Promowanie Powiatu Leskiego jako miejsca atrakcyjnego i bezpiecznego do życia i pracy. 2.7.3. Budowanie wizerunku Powiatu Leskiego jako miejsca atrakcyjnego dla inwestorów. 2.7.4. Wykorzystywanie unikalnych walorów przyrodniczych oraz dziedzictwa kulturowego do promocji powiatu leskiego. 2.7.5. Stała współpraca z lokalnymi i regionalnymi mediami.



2.8. Zwiększona atrakcyjność inwestycyjna powiatu.	2.8.1. Prowadzenie promocji gospodarczej powiatu wspólnie z gminami. 2.8.2. Rozwijanie współpracy z gminami Powiatu w zakresie zwiększania atrakcyjności powiatu dla inwestorów.
--	---

Źródło: opracowanie własne

Tabela 6. Cele strategiczne i operacyjne oraz kierunki działań w obszarze infrastruktura, środowisko i przestrzeń

Cel strategiczny	
3. Dobry stan utrzymania infrastruktury technicznej liniowej i punktowej Powiatu.	
Cele operacyjne i kierunki działań	
Zakres obszaru: Infrastruktura drogowa Powiatu	
Cele operacyjne	
3.1. Poprawa standardu dróg powiatowych.	3.1.1. Budowa, rozbudowa i przebudowa sieci drogowej na terenie powiatu wraz z infrastrukturą towarzyszącą (m.in. parkingów, miejsc postojowych, oświetlenia). 3.1.2. Budowa multimodalnych węzłów przeladunkowych dla pojazdów o wysokim tonażu. 3.1.3. Współpraca z gestorami atrakcji i miejsc o funkcjach turystycznych w zakresie rozwijania infrastruktury parkingowej i miejsc postojowych. 3.1.4. Rozbudowa, przebudowa, budowa i remont przejazdów dla pieszych (sygnalizacja, oznakowanie, oświetlenie przejazdów). 3.1.5. Rozbudowa, przebudowa, budowa i remont obiektów mostowych w ciągu dróg powiatowych.
3.2. Poprawa stanu bezpieczeństwa na drogach.	3.2.1. Podejmowanie współpracy w zakresie podniesienia bezpieczeństwa uczestników ruchu drogowego i utrzymania dróg, ze szczególnym uwzględnieniem miejsc newralgicznych dla bezpieczeństwa na terenie Powiatu.
3.3. Rozwinięta sieć ścieżek pieszo-rowerowych na terenie Powiatu.	3.3.1. Budowanie ścieżek pieszo-rowerowych wraz z infrastrukturą punktową. 3.3.2. Współpraca z samorządami Powiatu w zakresie rozwijania zintegrowanej sieci ścieżek pieszo-rowerowych.



Zakres obszaru: Gospodarka nieruchomościami	
Cele operacyjne	Kierunki działań
3.4. Zwiększanie wartości użytkowej i handlowej działek.	3.4.1. Prowadzenie działań scalania gruntów na rzecz bardziej efektywnego ich użytkowania 3.4.2. Wspieranie informacyjne i doradcze dla właścicieli pustostanów służące ich zagospodarowaniu
<b>Cel strategiczny</b> 4. Lepsza dostępność komunikacyjna obszarów zamieszkałych oraz ważnych gospodarczo na terenie Powiatu.	
Cele operacyjne i kierunki działań	
<b>Zakres obszaru: Transport zbiorowy</b>	
Cele operacyjne	Kierunki działań
4.1. Zwiększenie dostępności i jakości transportu zbiorowego w powiecie.	4.1.1. Poszukiwanie i wdrażanie alternatywnych, elastycznych form transportu zbiorowego. 4.1.2. Rozwijanie i wdrażanie rozwiązań współdzielenia przejazdów w miejscowościach wykluczonych transportowo (rozwiązania organizacyjne, techniczne i informacyjne). 4.1.3. Prowadzenie działań na rzecz integracji i koordynacji różnych form transportu zbiorowego, organizacyjne, infrastrukturalne i informacyjne. 4.1.4. Integracja biletowa, rozkładowa, informacyjna, multimodalna infrastrukturalna oraz standaryzacja warunków i sposobów korzystania z transportu zbiorowego. 4.1.5. Standaryzacja taboru do obsługi publicznego transportu zbiorowego. 4.1.6. Dostosowywanie dostępności przystanków pasażerskich do potrzeb mieszkańców. 4.1.7. Wspieranie działań na rzecz dostępności kolejowego transportu pasażerskiego.
<b>Cel strategiczny</b> 5. Budowanie przyjaznego środowiska życia poprzez poprawę jakości środowiska i adaptację do zmian klimatycznych.	
Cele operacyjne i kierunki działań	
<b>Zakres obszaru: Ochrona środowiska i przyrody</b>	
Cele operacyjne	Kierunki działań
5.1. Poprawa stanu jakości środowiska.	5.1.1. Prowadzenie działań edukacyjnych na rzecz zachowań mieszkańców, turystów i gości służących ochronie i zachowaniu środowiska. 5.1.2. Wspieranie samorządów gmin w zakresie pozyskiwania środków na zrównoważone gospodarowanie odpadami. 5.1.3. Prowadzenie działań na rzecz przeciwdziałania powstawaniu konfliktów interesów w zakresie ochrony środowiska i przyrody oraz reagowanie w sytuacji wystąpienia tych konfliktów.



	<p>5.1.4. Wymiana źródeł energii ciepła w jednostkach powiatowych na ekologiczne urządzenia grzewcze.</p> <p>5.1.5. Monitoring osuwisk i terenów zagrożonych ruchami masowymi ziemi.</p>
5.2. Zwiększenie odporności powiatu na skutki zmian klimatu poprzez działania adaptacyjne i proekologiczne.	<p>5.2.1. Rozwój niebieskiej i zielonej infrastruktury.</p> <p>5.2.2. Zwiększanie wykorzystania OZE.</p> <p>5.2.3. Inwestycje w gospodarkę niskoemisyjną w powiatowych obiektach użyteczności publicznej.</p> <p>5.2.4. Promocja w zakresie ograniczania plastiku i gospodarki obiegu zamkniętego.</p> <p>5.2.5. Realizacja kampanii edukacyjnych dotyczących adaptacji do zmian klimatu.</p>
<b>Zakres obszaru: Gospodarka wodna</b>	
<b>Cele operacyjne</b>	
5.3. Racjonalizowanie zarządzania gospodarką wodną.	<p>5.3.1. Prowadzenie działań informacyjnych w zakresie racjonalnego wykorzystania zasobów wodnych w gospodarstwach domowych oraz podmiotów instytucjonalnych.</p> <p>5.3.2. Wspieranie działań na rzecz rozwoju infrastruktury zaopatrzenia mieszkańców w sieć wodociągową oraz kanalizacyjną.</p> <p>5.3.3. Wspieranie działań na rzecz budowy i rozbudowy zbiorników retencyjnych.</p> <p>5.3.4. Współpraca z samorządami i instytucjami w obszarze inicjatyw związanych z gospodarką wodną.</p>

Źródło: opracowanie własne



## 5. Wykaz kluczowych projektów strategicznych na lata 2025-2034

Poniżej przedstawiono wykaz kluczowych projektów strategicznych na lata 2025-2034:

### 1) Infrastruktura drogowa i komunikacyjna:

- Modernizacja i rozbudowa dróg powiatowych, mostów i chodników.
- Budowa nowych ciągów pieszo-rowerowych łączących gminy powiatu.
- Rozwój transportu zbiorowego.

### 2) Edukacja i kapitał ludzki:

- Budowa i modernizacja bazy sportowo-edukacyjnej przy szkołach ponadpodstawowych.
- Rozwój kształcenia zawodowego dostosowanego do potrzeb lokalnego rynku pracy (turystyka, logistyka, opieka zdrowotna, leśnictwo).
- Programy stypendialne i wsparcia dla uczniów i studentów.

### 3) Ochrona zdrowia i polityka społeczna:

- Modernizacja i doposażenie Szpitala Powiatowego w Lesku.
- Rehabilitacja i opieki długoterminowej, usługi opiekuńcze, aktywizacja osób starszych.
- Pozyskiwanie młodej kadry medycznej, w szczególności poprzez stypendia i mieszkania.

### 4) Rozwój turystyki i gospodarki:

- Sieć tras rowerowych i pieszych spójna z Bieszczadami i Podkarpaciem.
- Rozwój infrastruktury turystycznej: punkty widokowe, centra informacji, obiekty rekreacyjne.
- Program promocji Powiatu Leskiego.
- Wsparcie przedsiębiorczości i sektora MŚP.

### 5) Transformacja energetyczna i środowisko:

- Kompleksowy program termomodernizacji budynków użyteczności publicznej.
- Inwestycje w odnawialne źródła energii.
- Program retencji i małej retencji wodnej.

### 6) Cyfryzacja i nowoczesne technologie:

- E-usługi administracji publicznej (e-urząd, e-zdrowie, e-edukacja).
- Platforma e-usług dla mieszkańców i przedsiębiorców – zgłoszenia, płatności, wnioski online.
- Systemy monitoringu i bezpieczeństwa – np. monitoring, alerty dla mieszkańców.
- Cyfrowa mapa powiatu – dane przestrzenne dla planowania i turystyki.

- Nowe technologie w szkołach.

#### **7) Bezpieczeństwo i zarządzanie kryzysowe:**

- Modernizacja infrastruktury służb ratowniczych (OSP, PSP, Policja).
- System monitoringu i ostrzegania przed zagrożeniami naturalnymi (powodzie, osuwiska).
- Centra zarządzania kryzysowego zintegrowane z gminami.

#### **8) Kultura i dziedzictwo:**

- Modernizacja i digitalizacja zasobów kulturalnych (archiwa, biblioteki, muzea).
- Program ochrony zabytków – ważne w kontekście turystyki i tożsamości regionu.
- Centrum Kultury Bieszczadzkiej – miejsce integracji mieszkańców i promocji sztuki regionalnej.

#### **9) Współpraca ponadlokalna:**

- Partnerstwo Bieszczadzkie – wspólne projekty powiatu z gminami, innymi powiatami i Bieszczadzkim Parkiem Narodowym.
- Korytarze rozwojowe – połączenia komunikacyjne.
- Wspólna marka turystyczna (Powiat Leski + Bieszczady).

#### **10) Młodzież i zatrzymanie mieszkańców:**

- Wsparcie aktywności społecznej i obywatelskiej młodzieży.
- Centrum Aktywności Młodzieżowej – przestrzeń do rozwoju pasji i innowacyjnych projektów.

#### **11) Rolnictwo i rozwój obszarów wiejskich:**

- Rozwój rolnictwa ekologicznego i lokalnych produktów.
- Marka lokalna.
- Inkubator przetwórstwa rolno-spożywczego – wsparcie małych gospodarstw.

#### **12) Mobilność i integracja społeczna:**

- Transport dla osób starszych i z terenów trudno dostępnych.
- Powiatowy program walki z wykluczeniem komunikacyjnym.
- Centrum integracji społecznej – aktywizacja osób długotrwale bezrobotnych i niepełnosprawnych.



## IV. Zarządzanie wdrożeniem Strategii

### 1. Organizacja wdrażania Strategii Rozwoju

Strategia Rozwoju Powiatu Leskiego 2025-2034 powstała z udziałem głównych interesariuszy Powiatu. Dokument wyznacza strategiczne i operacyjne cele rozwoju Powiatu i ma nadrzędne znaczenie w stosunku do pozostałych dokumentów niższego rzędu. Podstawą systemu wdrożenia Strategii jest powiązanie dokumentu Strategii z pozostałymi dokumentami kierunkowymi (strategie i programy branżowe i sektorowe) Powiatu. System wdrażania Strategii jest opisany poniżej na trzech poziomach: organizacyjnym, merytorycznym i społecznym.

#### *Poziom organizacyjny*

Na poziomie organizacyjnym główne zadania Strategii będą realizowane przez władze samorządu powiatowego, samorządowe instytucje publiczne, sektor prywatny oraz pozarządowy.

Zarządzanie strategiczne jest koordynowane przez Starostwo Powiatowe. Jednostką odpowiedzialną za przygotowanie projektu Strategii, jej aktualizację i interpretację jest Wydział Inwestycji i Zamówień Publicznych Starostwa Powiatowego w Lesku, który będzie pełnił funkcję głównego koordynatora wdrażania Strategii.

Wdrożenie strategii jest zależne od opracowania konkretnych programów i projektów przygotowanych w odpowiedzi na zdefiniowane w dokumencie cele i kierunki działań. Ich przygotowanie, a następnie realizacja odbywać się będzie na podstawie decyzji podejmowanych przez Zarząd Powiatu lub osoby/jednostki upoważnione.

Do realizacji Strategii niezbędne będzie podejmowanie działań:

- Samodzielnych przez Starostwo i jednostki podległe.
- Samodzielnych przez gminy Powiatu Leskiego.
- Wspólnych z udziałem partnerów z różnych sektorów: publicznego, prywatnego i pozarządowego.
- Przez inne instytucje publiczne, podmioty sektora prywatnego i organizacje pozarządowe.
- Indywidualnych przez nieformalne grupy i środowiska.

W okresie wdrażania Strategii władze powiatu będą występowały w różnych rolach, w tym jako:

- Bezpośredni samodzielny realizator zadań.
- Inicjator działań.
- Uczestnik działań podejmowanych wspólnie z innymi partnerami instytucjonalnymi i społecznymi.
- Wspierający organizacyjnie, technicznie i finansowo działania podejmowane przez partnerów instytucjonalnych i społecznych.

#### *Poziom merytoryczny*

Zarządzanie strategiczne na poziomie merytorycznym będzie prowadzone poprzez monitoring wartości wskaźników przypisanych do celów strategicznych i operacyjnych, które bezpośrednio

będą określały poziom osiągnięcia przyjętych celów. W ramach ewaluacji efekty Strategii będą powiązane również z korzyściami społecznymi i gospodarczymi.

Dane do wskaźników realizacji Strategii będą pozyskiwane z następujących źródeł:

- Dane gromadzone w wydziałach merytorycznych i jednostkach organizacyjnych podległych Starostwu.
- Budżet zadaniowy.
- Sprawozdawczość budżetowa.
- Kontrola zarządcza.
- Inne podmioty uczestniczące w realizacji zadań.
- dostępne statystyki publiczne.

### **Poziom społeczny**

Na poziomie społecznym należy uwzględnić elementy upowszechniania informacji na temat aktualnego poziomu realizacji Strategii. W opracowaniu dokumentu Strategii uczestniczyli również przedstawiciele instytucji spoza jednostek Starostwa. W związku z tym, liderzy społeczni powinni także uczestniczyć w kolejnych aktualizacjach dokumentu. Aby skutecznie przeprowadzić proces upowszechniania Strategii, dokument Strategii oraz raporty monitoringu i ewaluacji powinny być udostępnione na stronach internetowych Starostwa Powiatowego w Lesku. Upowszechnianie Strategii oraz rezultatów jej wdrażania będzie odbywało się także m.in. poprzez wykorzystanie mediów lokalnych.

Planowanie i wdrażanie Strategii w dialogu z interesariuszami pozwala na skuteczne wpływanie na długookresowe procesy społeczne, gospodarcze, przyrodnicze i przestrzenne. Umożliwia zarządzanie rozwojem Powiatu w kolejnych latach ponad występującymi w środowisku lokalnym naturalnymi rozbieżnościami interesów, co będzie ważnym czynnikiem wzmacniającym kapitał społeczny Powiatu.

## **2. Monitoring Strategii Rozwoju**

### **2.1. Wprowadzenie**

Przedmiotem monitoringu jest interwencja publiczna wynikająca ze Strategii i jej efekty, zaś ewaluacja obejmuje dodatkowo również kontekst społeczno-gospodarczy w ocenie tych efektów. Celem przeprowadzania monitoringu jest pozyskanie danych odnośnie poziomu realizacji celów Strategii oraz dokonywanie niezbędnych korekt w procesie wdrażania interwencji. W przypadku ewaluacji celem jest formułowanie wniosków i rekomendacji mogących posłużyć udoskonalaniu zarówno obecnych, jak i przyszłych działań i interwencji.



Ewaluacja dostarcza informacji potrzebnych do rozwiązywania problemów, które nie mogą zostać zdiagnozowane jedynie w oparciu o monitoring<sup>1</sup>.

Ewaluacja to obiektywna ocena rezultatów wdrażania Strategii, która powinna dostarczyć rzetelnych i przydatnych informacji, wykorzystywanych w procesie decyzyjnym.

**Celem systemu monitorowania i ewaluacji jest:**

- Ocenianie skuteczności Strategii.
- Wczesne ostrzeżenie przed zagrożeniami.
- Dostarczenie informacji niezbędnych do podjęcia decyzji o aktualizacji całej Strategii lub niektórych jej części.

**Zakres monitorowania i ewaluacji obejmuje:**

- Realizację Strategii.
- Pozyskiwanie informacji do wskaźników oceniających stopień osiągnięcia założonych w Strategii celów.
- Czynniki rozwojowe wewnętrzne dotyczące Powiatu i zewnętrzne występujące w otoczeniu Powiatu, które w istotny sposób wpłynęły na dotychczasową realizację Strategii i wpływają na ewentualną potrzebę jej aktualizacji.

**System składa się z dwóch podsystemów:**

- **Monitoring:** obejmującego zbieranie i selekcjonowanie informacji, wskazanie jednostek odpowiedzialnych za pozyskiwanie, gromadzenie, przechowywanie i przetwarzanie informacji niezbędnych do wyliczania wskaźników monitoringu. Monitoring realizacji poszczególnych celów Strategii odbywać się będzie w oparciu o przypisane do nich mierzalne wskaźniki.
- **Ewaluacji:** obejmującej ocenę i interpretację zgromadzonych w podsystemie monitoringu danych. Sprawnie funkcjonujący i odpowiednio zaplanowany monitoring jest podstawowym warunkiem pozyskania rzetelnych danych umożliwiających dokonanie ewaluacji Strategii. Dla prowadzonej oceny wykorzystana zostanie ewaluacja *on-going*<sup>2</sup>.

---

<sup>1</sup> Bienias S., Strzęboszewski P., Opałka E. (2012) Ewaluacja. Poradnik dla pracowników administracji publicznej, MRR, Warszawa.

<sup>2</sup> Ewaluacja *on-going* - dokonywanie okresowej, bieżącej, okresowej oceny realizacji strategii i jej wpływu na rozwój powiatu. Ocena ta, a przede wszystkim identyfikacja ewentualnych problemów, umożliwi weryfikację lub aktualizację dokumentu strategii.

## 2.2. Monitoring Strategii

Monitoring będzie polegał na prowadzeniu w sposób ciągły obserwacji procesu realizacji Strategii, w tym rezultatów jakie ona przynosi i będzie ważnym elementem zarządzania rozwojem Powiatu.

### **Sposób prowadzenia monitoringu**

Podsystem monitoringu określa:

#### **1) Źródła, częstotliwość pozyskiwania informacji.**

Niezbędne jest wykorzystywanie różnych **źródeł informacji**. Część informacji będzie pozyskiwana z istniejących systemów monitoringu i wyspecjalizowanych instytucji, w tym GUS. Zasadne będzie także zorganizowanie pozyskiwania informacji z innych instytucji.

Pozyskiwanie danych dla potrzeb monitoringu celów Strategii będzie dokonywane corocznie.

#### **2) Sposób gromadzenia, przetwarzania, porządkowania i przechowywania informacji.**

Gromadzenie, weryfikacja oraz przetwarzanie i przechowywanie danych dla potrzeb monitoringu będzie dokonywane przez jednostki organizacyjne Starostwa odpowiedzialne za prowadzenie monitoringu dla poszczególnych celów Strategii. Jednostki odpowiedzialne będą wykorzystywały jako źródła informacji cyklicznie przygotowywane w Urzędzie oraz jednostkach podległych dane sprawozdawcze odpowiednio do potrzeb przyjętych wskaźników. W przypadku wskaźników, dla których Starostwo nie będzie dysponowało danymi, jednostka odpowiedzialna może pozyskać te informacje ze źródeł zewnętrznych. Opracowanie raportów z monitoringu będzie realizowane przez Wydział Oświaty i Promocji Starostwa Powiatowego w Lesku, który jest głównym koordynatorem wdrożenia Strategii.

Poszczególne jednostki organizacyjne Starostwa będą odpowiadały za monitorowanie realizacji przypisanych im celów Strategii poprzez opracowanie raz w roku raportu obejmującego analizę wskaźników i uwarunkowań towarzyszących realizacji Strategii.

Zakres raportów rocznych będzie obejmował wszystkie cele Strategii oraz wskaźniki monitorowania. Będą one wykorzystywane do bieżącego zarządzania wdrażaniem Strategii przez wszystkie jednostki odpowiedzialne za realizację przypisanych im zadań. Raport roczny będzie przedkładany do informacji Radzie Powiatu oraz będzie udostępniany na stronie internetowej Starostwa.

W sytuacji wystąpienia ważnych, niedających się przewidzieć okoliczności zewnętrznych o charakterze politycznym, ekonomicznym, społecznym, technologiczno-technicznym, ekologicznym (środowiskowym) i regulacyjnym (prawnym) lub okoliczności wewnętrznych, może być opracowany raport doraźny na podstawie jednorazowej decyzji Starosty. Przeglądy doraźne swoim zakresem mogą objąć wszystkie obszary ujęte w Strategii albo wybrany jeden (lub kilka) obszarów realizowanej Strategii.

Rezultatem przeglądu doraźnego będzie raport zawierający oprócz części analitycznej wnioski i rekomendacje dotyczące potrzeby i zakresu ewentualnej aktualizacji Strategii. Jednostką odpowiedzialną za opracowanie raportu z przeglądu doraźnego będzie Wydział Oświaty i Promocji Starostwa Powiatowego w Lesku przy współpracy z pozostałymi jednostkami organizacyjnymi Starostwa.

### 3) Zasady udostępniania informacji z monitoringu.

Dane zawarte w raportach rocznych z monitoringu będą udostępniane publicznie poprzez stronę internetową Starostwa.

Proces monitorowania obejmuje:

- Zdefiniowanie wskaźników dla poszczególnych celów Strategii.
- Określenie procedury monitorowania.
- Wyznaczenie jednostek i osób odpowiedzialnych za pozyskiwanie, przetwarzanie i udostępnianie danych dla poszczególnych grup wskaźników.
- Koordynowanie procesu monitorowania i administrowania bazą danych.

Proces monitorowania i ewaluacji Strategii prezentuje poniższy rysunek.

Rysunek 4. Proces monitorowania i ewaluacji Strategii



Źródło: opracowanie własne

### 3. Ewaluacja Strategii Rozwoju

Ewaluacja prowadzona będzie jako badanie społeczno-ekonomiczne, realizowane w celu oceny efektów i użyteczności wdrażanej Strategii. Ocena taka dokonywana będzie w oparciu o wytyczne Komisji Europejskiej, z których przyjęto dwa kryteria:

- **Efektywność** (ang. efficiency) – czy działania w ramach realizacji Strategii są racjonalne z ekonomicznego punktu widzenia? Czy ponoszone koszty są proporcjonalne do osiągniętych efektów?



- **Użyteczność** (ang. utility) – czy realizacja Strategii przyczynia się do lepszego zaspokojenia potrzeb beneficjentów i rozwiązywania zidentyfikowanych problemów? Czy beneficjenci faktycznie korzystają z efektów działań? Czy pojawiają się niepożądane, negatywne efekty uboczne realizowanych działań?

Ewaluacja będzie polegała na analizie informacji uzyskanych z systemu monitoringu. Kryterium oceny realizacji strategii będzie osiągnięty poziom wskaźników celów operacyjnych Strategii Powiatu.

#### **Badanie ewaluacyjne**

Badanie ewaluacyjne będzie prowadzone co 3 lata na podstawie rocznych raportów z monitoringu. Wydział Oświaty i Promocji Starostwa Powiatowego w Lesku będzie przeprowadzał badanie ewaluacyjne na podstawie danych dostarczonych z podsystemu monitoringu.

#### **Raporty z ewaluacji Strategii**

Na podstawie badań ewaluacyjnych, sporządzany będzie raport z ewaluacji Strategii. Kolejne raporty z ewaluacji będą opisywały stan realizacji Strategii w układzie narastającym. Raporty z ewaluacji będą udostępniane publicznie na stronie internetowej Starostwa.

### **4. Wskaźniki realizacji celów Strategii**

Wskaźniki dla systemu monitorowania Strategii zostaną przypisane celom strategicznym i operacyjnym. Będą one przyjęte w drodze odrębnego Zarządzenia Starosty. Wskaźniki i dane z ich monitoringu będą mogły być również wykorzystane przy opracowywaniu wniosków o dofinansowanie projektów ze środków zewnętrznych.

### **5. Ocena zgodności strategii z dokumentami zewnętrznymi**

#### **5.1. Strategia rozwoju województwa – Podkarpackie 2030**

Strategia rozwoju województwa – Podkarpackie 2030 jest podstawowym dokumentem strategicznym samorządu województwa, wyznaczającym kierunki polityki rozwoju regionalnego do 2030 roku. Jej logika opiera się na odpowiedzialnym i efektywnym wykorzystaniu zasobów endogenicznych i egzogenicznych regionu, tak aby zapewniać trwałą, zrównoważoną i terytorialnie równomierny rozwój gospodarczy oraz wysoką jakość życia mieszkańców województwa.

Z punktu widzenia Strategii Rozwoju Powiatu Leskiego szczególne znaczenie mają następujące kierunki polityki wojewódzkiej:

- wzmacnianie konkurencyjności gospodarki regionalnej, przedsiębiorczości, innowacyjności i inteligentnych specjalizacji,
- rozwój kapitału ludzkiego i społecznego, w tym edukacji, rynku pracy, zdrowia, kultury, dziedzictwa kulturowego i społeczeństwa obywatelskiego,

- poprawa dostępności komunikacyjnej, infrastruktury transportowej, cyfrowej i technicznej,
- ochrona środowiska, adaptacja do zmian klimatu, rozwój gospodarki wodnej i racjonalne wykorzystanie zasobów przyrodniczych,
- poprawa dostępności usług publicznych, w tym usług społecznych, zdrowotnych, edukacyjnych i administracyjnych,
- wzmacnianie obszarów wiejskich jako wysokiej jakości przestrzeni do zamieszkania, pracy i wypoczynku,
- rozwój współpracy ponadlokalnej, ponadregionalnej i międzynarodowej, w tym transgranicznej.

Powiat Leski, ze względu na położenie w Bieszczadach, znaczące walory przyrodnicze i kulturowe, przygraniczny charakter oraz wyzwania demograficzne i komunikacyjne, wpisuje się szczególnie w te części strategii wojewódzkiej, które dotyczą zrównoważonego rozwoju terytorialnego, przeciwdziałania marginalizacji, rozwoju turystyki, poprawy jakości życia i wzmacniania potencjałów lokalnych.

## 5.2. Krajowa Strategia Rozwoju Regionalnego 2030

Krajowa Strategia Rozwoju Regionalnego 2030 jest podstawowym dokumentem państwa określającym cele polityki regionalnej do 2030 roku. Dokument wskazuje trzy zasadnicze cele: zwiększenie spójności rozwoju kraju w wymiarze społecznym, gospodarczym, środowiskowym i przestrzennym, wzmacnianie regionalnych przewag konkurencyjnych oraz podniesienie jakości zarządzania i wdrażania polityk ukierunkowanych terytorialnie.

Dla Strategii Rozwoju Powiatu Leskiego szczególne znaczenie mają następujące kierunki KSRR 2030:

- przeciwdziałanie marginalizacji obszarów słabszych gospodarczo i społecznie,
- rozwój kapitału ludzkiego i społecznego,
- wzmacnianie lokalnych i regionalnych potencjałów rozwojowych,
- poprawa dostępności usług publicznych i infrastruktury podnoszącej jakość życia,
- rozwój obszarów wiejskich i małych miast,
- zwiększanie dostępności transportowej i cyfrowej,
- lepsze wykorzystanie zasobów środowiskowych, kulturowych i gospodarczych,
- rozwój współpracy jednostek samorządu terytorialnego i polityki ukierunkowanej terytorialnie.

KSRR 2030 podkreśla znaczenie polityki rozwoju prowadzonej w sposób terytorialnie ukierunkowany, partnerski i zintegrowany. Jest to szczególnie istotne dla Powiatu Leskiego, którego rozwój wymaga współpracy powiatu, gmin, województwa, administracji rządowej, podmiotów gospodarczych, organizacji społecznych i partnerów transgranicznych.



### 5.3. Analiza spójności celów Strategii Rozwoju Powiatu Leskiego z dokumentami nadrzędnymi

Strategia Rozwoju Powiatu Leskiego na lata 2025–2034 została opracowana w układzie trzech głównych obszarów interwencji: rozwoju społecznego, gospodarki oraz infrastruktury, środowiska i przestrzeni. Taki układ odpowiada podstawowym wymiarom rozwoju wskazywanym zarówno w Strategii rozwoju województwa – Podkarpackie 2030, jak i w KSRR 2030. W dokumencie powiatowym przyjęto pięć celów strategicznych: jeden w obszarze społecznym, jeden w obszarze gospodarczym oraz trzy w obszarze infrastrukturalno-środowiskowo-przestrzennym.

#### OBSZAR: ROZWÓJ SPOŁECZNY

Cel strategiczny I. Poprawa warunków życia i pracy w powiecie, sprzyjających zatrzymaniu mieszkańców i przyciąganiu nowych

**Spójność z dokumentami nadrzędnymi: bardzo wysoka**

Cel ten bezpośrednio odpowiada na najważniejsze wyzwania rozwojowe Powiatu Leskiego, w szczególności depopulację, odpływ ludzi młodych, starzenie się społeczeństwa, ograniczoną dostępność części usług publicznych, problemy rynku pracy oraz potrzebę poprawy jakości życia mieszkańców. Strategia powiatowa zakłada w tym obszarze m.in. wzmacnianie tożsamości mieszkańców z powiatem, rozwój współpracy organizacji pozarządowych, sektora publicznego i prywatnego, aktywizację seniorów, rozwój oferty edukacyjnej, poprawę jakości usług zdrowotnych oraz zwiększenie dostępu do usług społecznych.

**Spójność ze Strategią rozwoju województwa – Podkarpackie 2030: bardzo wysoka**

- Cel strategiczny I jest zgodny przede wszystkim z obszarem Kapitał ludzki i społeczny, w którym województwo zakłada rozwój edukacji, rynku pracy, zdrowia, kultury, dziedzictwa kulturowego, włączenia społecznego i aktywności obywatelskiej. Działania powiatu dotyczące poprawy jakości edukacji, doradztwa zawodowego, współpracy szkół z pracodawcami, rozwoju usług zdrowotnych, wsparcia seniorów i osób wymagających pomocy wpisują się wprost w regionalną logikę poprawy jakości życia i wzmacniania kapitału społecznego.

**Spójność z KSRR 2030: bardzo wysoka**

- Cel ten odpowiada przede wszystkim celowi KSRR dotyczącemu zwiększenia spójności społecznej i terytorialnej oraz przeciwdziałania negatywnym procesom demograficznym. Wysoka zgodność dotyczy zwłaszcza działań na rzecz zatrzymania mieszkańców, aktywizacji społecznej i zawodowej, poprawy dostępności usług publicznych oraz wsparcia grup wymagających pomocy.

#### OBSZAR: GOSPODARKA

Cel strategiczny II. Podniesienie konkurencyjności i atrakcyjności gospodarczej Powiatu Leskiego

**Spójność z dokumentami nadrzędnymi: bardzo wysoka**

Cel gospodarczy Strategii Powiatu Leskiego odnosi się do potrzeby wzmocnienia lokalnej przedsiębiorczości, rozwoju turystyki, wykorzystania potencjału rolnictwa i leśnictwa, aktywizacji lokalnego rynku pracy oraz poprawy promocji gospodarczej powiatu. Dokument powiatowy przewiduje m.in. wspieranie lokalnych produktów rolnych, rolnictwa ekologicznego, skracania łańcuchów dostaw, organizację wydarzeń promujących turystykę i produkt lokalny, aktywizację osób nieaktywnych zawodowo oraz integrowanie działań promocyjnych gmin w skali powiatu.

**Spójność ze Strategią rozwoju województwa – Podkarpackie 2030:** bardzo wysoka

- Cel ten jest zgodny z obszarem Gospodarka i nauka, ale również z obszarem Kapitał ludzki i społeczny oraz z terytorialnym wymiarem strategii wojewódzkiej. Podkarpackie 2030 kładzie nacisk na rozwój przedsiębiorczości, innowacyjności, lokalnych potencjałów gospodarczych, turystyki, rynku pracy oraz obszarów wiejskich. W przypadku Powiatu Leskiego szczególnie istotna jest turystyka, gospodarka czasu wolnego, produkty lokalne, rolnictwo ekologiczne, leśnictwo oraz promocja gospodarcza oparta na marce Bieszczadów.

**Spójność z KSRR 2030:** bardzo wysoka

- Cel gospodarczy powiatu jest zgodny z celem KSRR dotyczącym wzmocnienia regionalnych przewag konkurencyjnych. Wykorzystuje endogeniczne potencjały powiatu: walory przyrodnicze, turystykę, dziedzictwo kulturowe, rolnictwo, leśnictwo, lokalną przedsiębiorczość i przygraniczne położenie. Działania te wspierają również rozwój obszarów wiejskich i przeciwdziałanie marginalizacji społeczno-gospodarczej.

## **OBSZAR: INFRASTRUKTURA, ŚRODOWISKO I PRZESTRZEŃ**

Cel strategiczny III. Dobry stan utrzymania infrastruktury technicznej liniowej i punktowej Powiatu

**Spójność z dokumentami nadrzędnymi:** bardzo wysoka

Cel strategiczny III dotyczy poprawy standardu infrastruktury technicznej, w szczególności infrastruktury drogowej, obiektów publicznych oraz infrastruktury służącej świadczeniu usług publicznych. Jest to odpowiedź na diagnozowane problemy związane z niskim standardem części dróg, wysokimi kosztami utrzymania infrastruktury w warunkach górskich, dużym ruchem turystycznym, potrzebą poprawy dostępności i bezpieczeństwa oraz koniecznością modernizacji obiektów użyteczności publicznej.

**Spójność ze Strategią rozwoju województwa – Podkarpackie 2030:** bardzo wysoka

- Cel ten jest zgodny z obszarem Infrastruktura dla zrównoważonego rozwoju i środowiska oraz z obszarem Dostępność usług. Modernizacja infrastruktury technicznej i obiektów publicznych wpływa na jakość życia mieszkańców, dostępność usług, bezpieczeństwo oraz atrakcyjność gospodarczą i turystyczną powiatu.

**Spójność z KSRR 2030:** bardzo wysoka

- Cel III wpisuje się w cel KSRR dotyczący zwiększenia spójności przestrzennej i poprawy infrastruktury podnoszącej jakość życia. Ma znaczenie zarówno dla mieszkańców, jak i turystów oraz przedsiębiorców. Poprawa infrastruktury technicznej jest jednym

z podstawowych warunków ograniczania peryferyjności i wzmacniania funkcjonalności obszarów wiejskich oraz górskich.

Cel strategiczny IV. Lepsza dostępność komunikacyjna obszarów zamieszkałych oraz ważnych gospodarczo na terenie Powiatu

**Spójność z dokumentami nadrzędnymi: bardzo wysoka**

Cel strategiczny IV odnosi się do jednego z kluczowych problemów Powiatu Leskiego, jakim jest ograniczona dostępność komunikacyjna części miejscowości, utrudnienia w dojazdach do pracy, szkół, usług publicznych i atrakcji turystycznych oraz sezonowe przeciążenie układu drogowego. Strategia powiatowa zakłada m.in. poprawę dostępności transportu zbiorowego, przeciwdziałanie wykluczeniu komunikacyjnemu, poprawę dojazdów do miejsc pracy i usług oraz lepszą koordynację działań transportowych.

**Spójność ze Strategią rozwoju województwa – Podkarpackie 2030: bardzo wysoka**

- Cel ten jest bezpośrednio zgodny z regionalnym kierunkiem poprawy dostępności komunikacyjnej i transportowej województwa. Dla Powiatu Leskiego dostępność komunikacyjna jest jednocześnie warunkiem rozwoju społecznego, gospodarczego i turystycznego. Wzmacnia ona spójność wewnętrzną powiatu oraz jego powiązania z głównymi ośrodkami regionalnymi.

**Spójność z KSRR 2030: bardzo wysoka**

- KSRR 2030 uznaje dostępność transportową za jeden z podstawowych czynników spójności terytorialnej. Cel IV wprost wpisuje się w działania ograniczające wykluczenie komunikacyjne, poprawiające mobilność mieszkańców i wzmacniające dostęp do rynku pracy, edukacji, usług publicznych oraz funkcji gospodarczych.

Cel strategiczny V. Budowanie przyjaznego środowiska życia poprzez poprawę jakości środowiska i adaptację do zmian klimatycznych

**Spójność z dokumentami nadrzędnymi: bardzo wysoka**

Cel strategiczny V odpowiada na szczególne uwarunkowania środowiskowe Powiatu Leskiego: wysoką lesistość, znaczną powierzchnię obszarów chronionych, obecność zbiorników wodnych i rzek górskich, atrakcyjność przyrodniczą Bieszczadów, ale również wyzwania związane z gospodarką wodną, odpadami, ochroną zasobów przyrodniczych, presją turystyczną i zmianami klimatu.

**Spójność ze Strategią rozwoju województwa – Podkarpackie 2030: bardzo wysoka**

- Cel ten jest zgodny z obszarem Infrastruktura dla zrównoważonego rozwoju i środowiska, w szczególności z kierunkami dotyczącymi ochrony zasobów przyrodniczych, gospodarki wodnej, adaptacji do zmian klimatu, bezpieczeństwa środowiskowego i rozwoju zielonej infrastruktury. W przypadku Powiatu Leskiego ochrona środowiska jest nie tylko warunkiem jakości życia, ale także podstawą gospodarki turystycznej.

**Spójność z KSRR 2030: bardzo wysoka**

- Cel V wpisuje się w politykę zrównoważonego rozwoju terytorialnego, w tym ochronę środowiska, przeciwdziałanie skutkom zmian klimatu i racjonalne wykorzystanie lokalnych zasobów. Jest również zgodny z podejściem KSRR zakładającym rozwój oparty na specyfice terytorialnej i endogenicznych potencjałach obszarów.

#### 5.4. Syntetyczna tabela spójności

Poniżej prezentowany jest syntetyczny obraz spójności Strategii Rozwoju Powiatu Leskiego na lata 2025–2034 z dwoma dokumentami nadrzędnymi: Strategią rozwoju województwa – Podkarpackie 2030 oraz Krajową Strategią Rozwoju Regionalnego 2030.

Tabela 7. Tabela zgodności strategii powiatu i województwa

Cele strategiczne Strategii Rozwoju Powiatu Leskiego na lata 2025–2034	Spójność ze Strategią rozwoju województwa – Podkarpackie 2030	Spójność z KSRR 2030
I. Poprawa warunków życia i pracy w powiecie, sprzyjających zatrzymaniu mieszkańców i przyciąganiu nowych	★★★★★	★★★★★
II. Podniesienie konkurencyjności i atrakcyjności gospodarczej Powiatu Leskiego	★★★★★	★★★★★
III. Dobry stan utrzymania infrastruktury technicznej liniowej i punktowej Powiatu	★★★★★	★★★★★
IV. Lepsza dostępność komunikacyjna obszarów zamieszkałych oraz ważnych gospodarczo na terenie Powiatu	★★★★★	★★★★★
V. Budowanie przyjaznego środowiska życia poprzez poprawę jakości środowiska i adaptację do zmian klimatycznych	★★★★★	★★★★★

Źródło: opracowanie własne

#### 5.5. Podsumowanie analizy spójności

Przeprowadzona analiza wskazuje, że Strategia Rozwoju Powiatu Leskiego na lata 2025–2034 wykazuje bardzo wysoki poziom spójności zarówno ze Strategią rozwoju województwa – Podkarpackie 2030, jak i z Krajową Strategią Rozwoju Regionalnego 2030.

Najsilniejsza zgodność występuje w obszarach:

- poprawy jakości życia mieszkańców,
- przeciwdziałania depopulacji i odpływowi ludzi młodych,
- rozwoju kapitału ludzkiego i społecznego,
- poprawy dostępności usług publicznych, zdrowotnych, społecznych i edukacyjnych,
- rozwoju przedsiębiorczości, turystyki, rolnictwa, leśnictwa i lokalnych produktów,
- aktywizacji rynku pracy,
- poprawy dostępności komunikacyjnej i przeciwdziałania wykluczeniu transportowemu,

- modernizacji infrastruktury technicznej,
- ochrony środowiska, adaptacji do zmian klimatu i racjonalnego wykorzystania zasobów przyrodniczych,
- rozwoju współpracy ponadlokalnej i partnerskiego modelu zarządzania rozwojem.

Nie zidentyfikowano obszarów sprzecznych z dokumentami nadrzędnymi. Strategia Powiatu Leskiego rozwija założenia polityki regionalnej na poziomie lokalnym, zachowując zgodność z celami wojewódzkimi i krajowymi, a jednocześnie uwzględniając specyficzne uwarunkowania powiatu: położenie w Bieszczadach, wysokie walory przyrodnicze i kulturowe, przygraniczny charakter, dominację funkcji turystycznej, wyzwania demograficzne, problemy rynku pracy oraz potrzebę poprawy dostępności komunikacyjnej.

Strategia może być zatem uznana za dokument zgodny z polityką rozwoju wyższego rzędu, a jej realizacja będzie wspierać osiąganie celów rozwojowych województwa podkarpackiego oraz krajowej polityki regionalnej do 2030 roku.

## 6. Strategiczna ocena oddziaływania Strategii Rozwoju na środowisko

### 6.1. Podstawa i charakter oceny środowiskowej

Strategia Rozwoju Powiatu Leskiego na lata 2025–2034 jest dokumentem wyznaczającym kierunki rozwoju społecznego, gospodarczego oraz infrastrukturalno-środowiskowo-przestrzennego Powiatu Leskiego. Z uwagi na charakter dokumentu, jego horyzont czasowy oraz odniesienie do przyszłych działań rozwojowych, projekt Strategii został poddany procedurze strategicznej oceny oddziaływania na środowisko, prowadzonej zgodnie z przepisami ustawy z dnia 3 października 2008 r. o udostępnianiu informacji o środowisku i jego ochronie, udziale społeczeństwa w ochronie środowiska oraz o ocenach oddziaływania na środowisko.

Celem strategicznej oceny oddziaływania na środowisko było zweryfikowanie, czy realizacja ustaleń Strategii może powodować znaczące oddziaływania na środowisko, w tym na obszary chronione, zasoby przyrodnicze, wody, gleby, powietrze, klimat, krajobraz, dziedzictwo kulturowe oraz jakość życia mieszkańców. Ocena ta służy również zapewnieniu, aby cele i działania rozwojowe powiatu były realizowane zgodnie z zasadą zrównoważonego rozwoju, z poszanowaniem wysokich walorów przyrodniczych i krajobrazowych Bieszczadów.

Znaczenie tej procedury jest szczególnie istotne w przypadku Powiatu Leskiego, którego rozwój jest silnie związany z zasobami środowiskowymi, turystyką, dziedzictwem kulturowym, gospodarką leśną, gospodarką wodną oraz ochroną krajobrazu. Strategia musi zatem równoważyć potrzeby rozwoju społeczno-gospodarczego z koniecznością zachowania wartości przyrodniczych, które stanowią jeden z podstawowych potencjałów rozwojowych powiatu.

### 6.2. Przebieg opiniowania projektu Strategii

W ramach procedury strategicznej oceny oddziaływania na środowisko projekt „Strategii Rozwoju Powiatu Leskiego na lata 2025–2034” wraz z Prognozą oddziaływania na środowisko został przedłożony Regionalnemu Dyrektorowi Ochrony Środowiska w Rzeszowie celem uzyskania opinii właściwego organu ochrony środowiska.





Wniosek o wyrażenie opinii został skierowany pismem z dnia 9 lutego 2026 r., znak: AP.0631.9.2026, a następnie uzupełniony w dniach 18 lutego 2026 r. oraz 30 marca 2026 r. Regionalny Dyrektor Ochrony Środowiska w Rzeszowie, działając na podstawie art. 54 ust. 1 oraz art. 57 ust. 1 pkt 2 ustawy z dnia 3 października 2008 r., wydał opinię w sprawie projektu Strategii oraz Prognozy oddziaływania na środowisko.

Tabela 8. Przebieg opiniowania projektu Strategii w ramach strategicznej oceny oddziaływania na środowisko

Element procedury	Informacja
Dokument objęty opiniowaniem	Projekt „Strategii Rozwoju Powiatu Leskiego na lata 2025–2034” wraz z Prognozą oddziaływania na środowisko
Organ opiniujący	Regionalny Dyrektor Ochrony Środowiska w Rzeszowie
Podstawa prawna działania organu	Art. 54 ust. 1 oraz art. 57 ust. 1 pkt 2 ustawy z dnia 3 października 2008 r. o udostępnianiu informacji o środowisku i jego ochronie, udziale społeczeństwa w ochronie środowiska oraz o ocenach oddziaływania na środowisko
Wniosek Powiatu Leskiego	Pismo z dnia 9 lutego 2026 r., znak: AP.0631.9.2026, uzupełnione w dniach 18 lutego 2026 r. oraz 30 marca 2026 r.
Opinia RDOŚ	Pismo Regionalnego Dyrektora Ochrony Środowiska w Rzeszowie z dnia 24 kwietnia 2026 r., znak: WOOŚ.410.5.5.2026.AB.12
Rozstrzygnięcie opiniujące	Projekt Strategii wraz z Prognozą oddziaływania na środowisko zaopiniowano bez wnoszenia uwag

Źródło: opracowanie własne

### 6.3. Stanowisko Regionalnego Dyrektora Ochrony Środowiska w Rzeszowie

Regionalny Dyrektor Ochrony Środowiska w Rzeszowie, po zapoznaniu się z informacjami zawartymi w przedłożonej dokumentacji, ustaleniami projektu Strategii oraz charakterem planowanych działań, uznał, że realizacja postanowień Strategii Rozwoju Powiatu Leskiego na lata 2025–2034 nie spowoduje znaczącego oddziaływania na środowisko.

W konsekwencji projekt Strategii wraz z Prognozą oddziaływania na środowisko został zaopiniowany bez wnoszenia uwag. Oznacza to, że właściwy organ ochrony środowiska nie wskazał konieczności wprowadzenia zmian w projekcie dokumentu wynikających z negatywnego lub znaczącego oddziaływania na środowisko.

### 6.4. Ocena charakteru oddziaływań wynikających z realizacji Strategii

Ustalenia Strategii mają charakter kierunkowy i programowy. Dokument określa cele rozwojowe oraz działania, które będą wdrażane w latach 2025–2034, przy czym ich szczegółowe rozwiązania techniczne, lokalizacyjne i środowiskowe będą doprecyzowywane na etapie przygotowania

konkretnych przedsięwzięć, programów, projektów inwestycyjnych lub dokumentacji branżowych.

Realizacja Strategii nie przesądza automatycznie o realizacji poszczególnych inwestycji w konkretnym zakresie technicznym. W przypadku przedsięwzięć mogących potencjalnie oddziaływać na środowisko, każdorazowo zastosowanie będą miały właściwe przepisy dotyczące oceny oddziaływania przedsięwzięcia na środowisko, uzyskiwania decyzji administracyjnych, ochrony przyrody, gospodarki wodnej, ochrony zabytków oraz planowania przestrzennego.

Cele i kierunki działań Strategii, w szczególności dotyczące poprawy infrastruktury technicznej, rozwoju transportu, gospodarki wodnej, ochrony środowiska, adaptacji do zmian klimatu, poprawy jakości usług publicznych oraz rozwoju turystyki, powinny być realizowane w sposób ograniczający presję na środowisko i krajobraz. Dotyczy to zwłaszcza obszarów o wysokiej wartości przyrodniczej, obszarów chronionych, dolin rzecznych, terenów leśnych, terenów o znaczeniu krajobrazowym oraz miejsc intensywnie użytkowanych turystycznie.

W ujęciu strategicznym realizacja dokumentu powinna przynosić przede wszystkim efekty pozytywne lub neutralne środowiskowo, w szczególności poprzez poprawę jakości infrastruktury, ograniczanie wykluczenia komunikacyjnego, porządkowanie gospodarki wodnej i odpadowej, zwiększanie bezpieczeństwa mieszkańców, racjonalne wykorzystywanie zasobów oraz podnoszenie świadomości ekologicznej.

#### 6.5. Zasady środowiskowe realizacji Strategii

W celu utrzymania zgodności realizacji Strategii z zasadą zrównoważonego rozwoju oraz ograniczania ewentualnych negatywnych oddziaływań na środowisko, przy wdrażaniu działań strategicznych należy stosować następujące zasady:

- uwzględnianie wymogów ochrony środowiska i ochrony przyrody na etapie przygotowywania, projektowania i realizacji przedsięwzięć,
- preferowanie rozwiązań ograniczających zużycie zasobów, w tym energii, wody i przestrzeni,
- stosowanie rozwiązań służących adaptacji do zmian klimatu, w tym retencji, ograniczaniu skutków suszy i powodzi oraz zwiększaniu odporności infrastruktury,
- ochrona walorów krajobrazowych, przyrodniczych i kulturowych, które stanowią podstawę atrakcyjności turystycznej Powiatu Leskiego,
- unikanie lub minimalizowanie ingerencji w siedliska przyrodnicze, cieki wodne, tereny leśne oraz obszary objęte formami ochrony przyrody,
- stosowanie zasady przezorności w przypadku działań mogących oddziaływać na obszary szczególnie cenne przyrodniczo,
- koordynacja działań powiatu z gminami, administracją rządową, jednostkami ochrony przyrody, zarządcami wód, nadleśnictwami, organizacjami społecznymi i mieszkańcami,
- prowadzenie monitoringu realizacji Strategii z uwzględnieniem skutków środowiskowych, zwłaszcza w odniesieniu do infrastruktury, turystyki, gospodarki wodnej, transportu i ochrony krajobrazu.



## **6.6. Podsumowanie i wnioski**

Na podstawie przeprowadzonej procedury strategicznej oceny oddziaływania na środowisko oraz opinii Regionalnego Dyrektora Ochrony Środowiska w Rzeszowie należy stwierdzić, że projekt Strategii Rozwoju Powiatu Leskiego na lata 2025–2034 wraz z Prognozą oddziaływania na środowisko został oceniony pozytywnie w zakresie oddziaływania na środowisko.

Regionalny Dyrektor Ochrony Środowiska w Rzeszowie nie wniósł uwag do projektu dokumentu i uznał, że realizacja jego postanowień nie spowoduje znaczącego oddziaływania na środowisko. Stanowisko to potwierdza, że przyjęte w Strategii cele i kierunki działań są zgodne z zasadą zrównoważonego rozwoju oraz nie pozostają w sprzeczności z wymogami ochrony środowiska.

Strategia Rozwoju Powiatu Leskiego na lata 2025–2034 może być zatem realizowana jako dokument wyznaczający kierunki rozwoju powiatu, przy zachowaniu obowiązku dalszego uwzględniania uwarunkowań środowiskowych na etapie przygotowywania i wdrażania konkretnych działań, przedsięwzięć oraz projektów inwestycyjnych.



## SPIS TABEL

Tabela 1. Ludność na 1 km <sup>2</sup> w latach 2017-2023 w jednostkach administracyjnych Powiatu Leskiego .....	9
Tabela 2. Struktura wiekowa w poszczególnych jednostkach terytorialnych Powiatu Leskiego ..	10
Tabela 3. Analiza SWOT.....	25
Tabela 4. Cele strategiczne i operacyjne oraz kierunki działań w obszarze rozwoju społecznego .....	35
Tabela 5. Cele strategiczne i operacyjne oraz kierunki działań w obszarze gospodarka.....	39
Tabela 6. Cele strategiczne i operacyjne oraz kierunki działań w obszarze infrastruktura, środowisko i przestrzeń .....	42
Tabela 7. Tabela zgodności strategii powiatu i województwa.....	57
Tabela 8. Przebieg opiniowania projektu Strategii w ramach strategicznej oceny oddziaływania na środowisko .....	59

## SPIS RYSUNKÓW

Rysunek 1. Gminy Powiatu Leskiego .....	8
Rysunek 2. Drzewo celów i kierunków działań Strategii.....	31
Rysunek 3. Cele strategiczne Powiatu.....	34
Rysunek 4. Proces monitorowania i ewaluacji Strategii .....	51

PRZEWODNICZĄCA  
Rady Powiatu Leskiego  
*M. Mazurkiewicz*  
Magdalena Mazurkiewicz